

# MĚSTO MIKULOV



## Závěrečný účet za rok 2015

**Město Mikulov**  
**Náměstí 1**  
**692 20 Mikulov**  
**IČ: 00283347**  
**Web: [www.mikulov.cz](http://www.mikulov.cz)**

V souladu se zákonem č. 250/2000 Sb. o rozpočtových pravidlech územních rozpočtů v pl. zn. dle § 17 předkládá finanční odbor radě města a zastupitelstvu ZÁVĚREČNÝ ÚČET MĚSTA MIKULOV za r. 2015.

## 1. ROZPOČET

Rozpočet města Mikulov na r. 2015 byl schválen zastupitelstvem města dne 18. 2. 2015 usnesením č. 3/2015/H.

Rozpočet byl schválený jako schodkový. Schodek rozpočtu byl kryt přebytkem hospodaření z minulých let.

Celkové příjmy rozpočtu byly schváleny ve výši 173.248 tis Kč a celkové výdaje ve výši 232.835 tis. Kč, financování 1.628 tis. Kč.

	ROK 2015 schválený rozpočet v tis. Kč
Příjmy	173 248
Zapojení přebytku hospodaření	61 215
<b>Celkem zdroje</b>	<b>234 463</b>

Výdaje běžné	137 619
Výdaje kapitálové	95 216
Financování	1 628
<b>Celkové výdaje</b>	<b>234 463</b>

V průběhu r. 2015 bylo provedeno 8 rozpočtových opatření. Všechna opatření byla řádně schválena. Úpravami rozpočtu byly příjmy města zvýšeny o 56.335 tis. Kč na konečnou výši 229.583 tis. Kč a výdaje rozpočtu byly zvýšeny o 19.182 tis. Kč na konečnou výši 252.017 tis. Kč. Schodek rozpočtu po změnách činil 24.061 tis. Kč a byl snížen o 37.154 tis. Kč.

Největší podíl na zvýšení příjmové části mají daňové příjmy. Nejvýznamnější nárůst je příjmů z odvodu z výherních a hracích a to o 11.400 tis. Kč. Významný je nárůst také u daně z příjmů právnických osob, kde byl rozpočet upraven o 3.539 tis. Kč a daně z přidané hodnoty o 2.800 tis. Kč a u daně z nemovitých věcí o 912 tis. Kč. Významný vliv na rozpočet příjmů měl i objem získaných dotací do rozpočtu města. Město Mikulov v roce 2015 získalo na dotacích 36.296 tis. Kč. Největší objem byl z programu na podporu udržitelného využívání zdrojů energie – zateplení objektů základních škol – dotace v celkovém objemu 14.279 tis Kč. Zvýšení výdajů souviselo s realizací projektů podpořených dotačními programy a dále byly v roce 2015 zvýšeny výdaje na komunální služby zejména opravu bytového fondu.

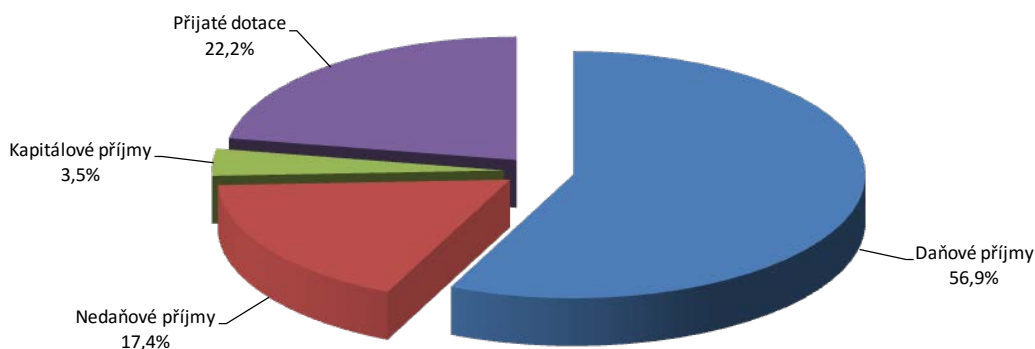
### Rekapitulace rozpočtových změn: v tis. Kč

	rozpočet schválený	RO č. 1	RO č. 2	RO č. 3	RO č. 4	RO č. 5	RO č. 6	RO č. 7	RO č. 8	Převody fondů	Rozpočet upravený
příjmy	173248	200	6638	3311	7230	13455	9350	5226	10046	879	229583
výdaje	232835	0	6638	3311	7230	1468	-467	138	-15	879	252017

**Skutečné příjmy** v roce 2015 dosáhly částky 263.393 tis. Kč tj. 114,7% respektive po konsolidaci příjmy činí 228.258 tis. Kč, tj. byly naplněny na 99,8 %.

Pol.	Název položky	Rozpočet		Skutečnost	Plnění Skut./Upr.
		Schválený	Upravený		
1111	Daň z příjmů fyzických osob ze závislé činnosti a funkč. požitků	17 100,00	16 910,00	16 909,91	100,0%
1112	Daň z příjmů fyzických osob ze samostatné výdělečné činnosti	800,00	1 664,50	1 664,49	100,0%
1113	Daň z příjmů fyzických osob z kapitálových výnosů	1 500,00	1 980,70	1 980,61	100,0%
1121	Daň z příjmů právnických osob	15 500,00	19 039,30	19 039,25	100,0%
1122	Daň z příjmů právnických osob za obce	6 300,00	2 567,90	2 567,85	100,0%
1211	Daň z přidané hodnoty	32 000,00	34 831,30	34 831,28	100,0%
1334	Odvody za odnětí půdy ze zemědělského půdního fondu	3,00	1,00	0,64	63,9%
1340	Poplatek za provoz systému nakládání s komunálními odpady	3 800,00	3 942,10	3 942,02	100,0%
1341	Poplatek ze psů	180,00	182,80	181,72	99,4%
1342	Poplatek za lázeňský nebo rekreační pobyt	700,00	899,50	889,49	98,9%
1343	Poplatek za užívání veřejného prostranství	630,00	514,70	514,60	100,0%
1345	Poplatek z ubytovací kapacity	746,00	835,90	835,89	100,0%
1351	Odvod z loterií a podobných her kromě z VHP	210,00	310,80	310,78	100,0%
1353	Příjmy za ZOZ od žadatelů o řidičské oprávnění	180,00	176,50	176,50	100,0%
1355	Odvod z výherních hracích přístrojů	23 600,00	35 000,00	34 999,17	100,0%
1361	Správní poplatky	4 000,00	4 525,70	4 535,70	100,2%
1511	Daň z nemovitých věcí	5 500,00	6 412,00	6 411,94	100,0%
<b>DAŇOVÉ PŘÍJMY CELKEM</b>		<b>112 749,00</b>	<b>129 794,70</b>	<b>129 791,84</b>	<b>100,0%</b>
2111	Příjmy z poskytování služeb a výrobků	4 405,00	5 790,50	5 778,54	99,8%
2119	Ostatní příjmy z vlastní činnosti	100,00	212,10	191,58	90,3%
2122	Odvody příspěvkových organizací	808,00	808,00	808,00	100,0%
2123	Ostatní odvody příspěvkových organizací	0,00	17,40	17,31	99,5%
2131	Příjmy z pronájmu pozemků	1 368,00	1 547,90	1 547,46	100,0%
2132	Příjmy z pronájmu ostatních nemovitostí a jejich částí	20 305,00	20 423,10	20 423,10	100,0%
2133	Příjmy z pronájmu movitých věcí	50,00	50,00	50,00	100,0%
2141	Příjmy z úroků (část)	100,00	20,00	11,79	59,0%
2143	Kursově rozdíly v příjmech	0,00	0,00	0,24	-
2212	Sankční platby přijaté od jiných subjektů	5 300,00	7 284,00	7 283,82	100,0%
2226	Příjmy z finančního vypořádání minulých let mezi obcemi	0,00	1,10	1,07	97,0%
2229	Ostatní přijaté vratky transferů	0,00	763,00	762,53	99,9%
2321	Přijaté neinvestiční dary	0,00	390,00	380,00	97,4%
2324	Přijaté nekapitálové příspěvky a náhrady	8 228,00	2 230,80	1 935,87	86,8%
2328	Neidentifikované příjmy	0,00	0,00	14,71	-
2329	Ostatní nedaňové příjmy jinde nezařazené	100,00	101,90	1,67	1,6%
2343	Příjmy z úhrad dobývacího prostoru a z vydobytých nerostů	0,00	578,20	578,12	100,0%
<b>NEDAŇOVÉ PŘÍJMY CELKEM</b>		<b>40 764,00</b>	<b>40 218,00</b>	<b>39 785,81</b>	<b>98,9%</b>
3111	Příjmy z prodeje pozemků	400,00	8 002,30	8 002,21	100,0%
3112	Příjmy z prodeje ostatních nemovitostí a jejich částí	0,00	8,80	8,71	99,0%
3113	Příjmy z prodeje ostatního hmotného dlouhodobého majetku	0,00	15,80	15,70	99,4%
3122	Přijaté příspěvky na pořízení dlouhodobého majetku	0,00	38,00	36,30	95,5%
<b>KAPITÁLOVÉ PŘÍJMY CELKEM</b>		<b>400,00</b>	<b>8 064,90</b>	<b>8 062,92</b>	<b>100,0%</b>
4112	Neinvest. přijaté transf. ze stát.rozp. v rámci souhrn.dotač.vztahu	14 865,00	14 865,20	14 865,20	100,0%
4113	Neinvestiční přijaté transfery ze státních fondů	0,00	253,10	253,01	100,0%
4116	Ostatní neinvestiční přijaté transfery ze státního rozpočtu	3 665,00	8 015,00	8 014,42	100,0%
4121	Neinvestiční přijaté transfery od obcí	350,00	219,90	218,61	99,4%
4122	Neinvestiční přijaté transfery od krajů	0,00	2 961,70	2 961,70	100,0%
4123	Neinvestiční přijaté transfery od regionálních rad	0,00	1 260,00	1 259,91	100,0%
4132	Převody z ostatních vlastních fondů	0,00	0,00	0,02	-
4213	Investiční přijaté transfery ze státních fondů	0,00	795,30	795,12	100,0%
4216	Ostatní investiční přijaté transfery ze státního rozpočtu	455,00	14 398,40	14 398,11	100,0%
4223	Investiční přijaté transfery od region.rad	0,00	5 142,20	5 142,16	100,0%
4232	Investiční transfery přijaté od mezinárod. institucí kromě EU	0,00	2 710,10	2 710,00	100,0%
<b>PŘIJATÉ DOTACE CELKEM</b>		<b>19 335,00</b>	<b>50 620,90</b>	<b>50 618,27</b>	<b>100,0%</b>
<b>PŘÍJMY CELKEM</b>		<b>173 248,00</b>	<b>228 698,50</b>	<b>228 258,83</b>	<b>99,8%</b>
8115	Změna stavu krátkodob. prostř. na BÚ krom účtů SFA - kap.OSFA	61 215,00	24 061,40	0,00	0,0%
<b>FINANCOVÁNÍ CELKEM</b>		<b>61 215,00</b>	<b>24 061,40</b>	<b>0,00</b>	<b>0,0%</b>
<b>PŘÍJMY CELKEM VČETNĚ FINANCOVÁNÍ</b>		<b>234 463,00</b>	<b>252 759,90</b>	<b>228 258,83</b>	<b>90,3%</b>

## Příjmy – skutečnost bez financování



**Daňové příjmy tvoří 56,9 % celkových příjmů.** Oproti vývoji inkasa daně z přidané hodnoty na počátku r. 2015 se podařilo propad zastavit a skutečné plnění inkasa této daně bylo o 2.831 tis. Kč vyšší než rozpočtovaný příjem. Vzrostl také příjem inkasa daně z příjmů právnických osob o více než 3.500 tis. Kč. Narůst v r. 2015 je také u daně z nemovitých věcí o 912 tis. Kč. Výrazně vzrostl příjem z odvodu za výherní a hrací přístroje o 48.3 % oproti předpokladu tj. cca o 11.399 tis. Kč. Příjem z „hazardu“ za r. 2015 činil tedy 34.999 tis. Kč.

Příjem za správní poplatky se v roce 2015 zvýšil o 512 tis. Kč.

Mezi daňové příjmy patří dále místní poplatky vybírané obcí. Pod položkou registrované a evidované poplatky za obaly – obec je povinna v rámci provozování odpadového systému zajišťovat zpětný odběr, odebírat použité obaly od spotřebitelů za účelem využití nebo odstranění odpadů z obalů a dále zajišťovat recyklaci tohoto odpadu v souladu se zákonem o obalech a odpadech. ECO-KOM a.s. na základě smlouvy platí obci za zajištění této služby sjednanou odměnu.

Příjem z místního poplatku za psa dosáhl za r. 2015 částku 182 tis. Kč – nárůst oproti předešlému roku je o 7 tis. Kč. Poplatek činí 250 Kč za psa v rodinném domě a 500 Kč za psa v bytovém domě o více jak 3 bytových jednotkách.

Poplatek za lázeňský a rekreační pobyt činil 889 tis. Kč a oproti předešlému roku je nárůst 166 tis. Kč.

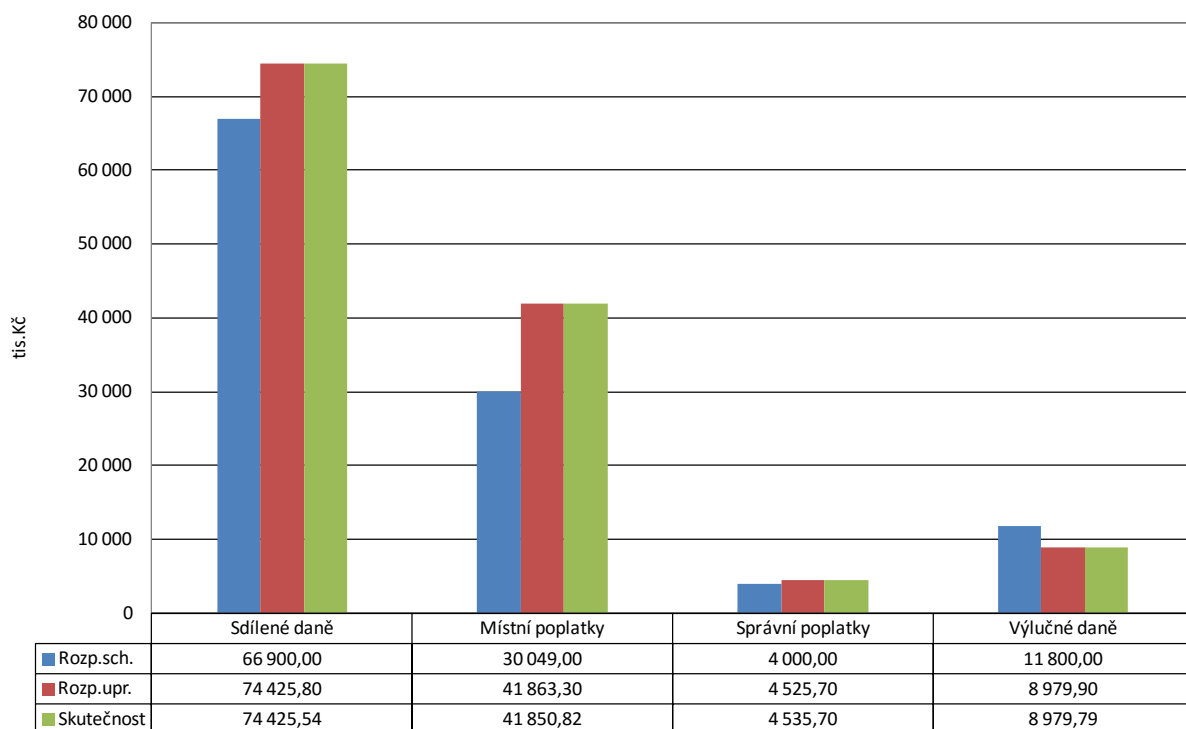
Poplatek z ubytovací kapacity činí 6 Kč za každé využití lůžko a den a v r. 2015 bylo vybráno 835 tis. Kč. Oproti schválenému rozpočtu byl příjem naplněn na 106% a oproti předešlému roku bylo inkasováno o 89 tis. Kč více.

Ve městě je evidováno 101 ubytovacích zařízení s udávanou kapacitou 2359 lůžek.

## Sdílené daně - rok 2015 – plnění po měsících

Měsíc	1111 - DPFO zč		1112 - DPFO sč		1113 - DPFO kv		1121 - DPPO		1211 - DPH	
	Upr.roz.	16 910,00	Upr.roz.	1 664,50	Upr.roz.	1 980,70	Upr.roz.	19 039,30	Upr.roz.	34 831,30
	Skut.	Skut./Upr.	Skut.	Skut./Upr.	Skut.	Skut./Upr.	Skut.	Skut./Upr.	Skut.	Skut./Upr.
leden	1 792,48	10,6%	55,86	3,4%	168,36	8,5%	529,15	2,8%	2 914,60	8,4%
únor	1 517,02	9,0%	0,00	0,0%	251,36	12,7%	134,81	0,7%	4 307,87	12,4%
březen	1 281,45	7,6%	101,72	6,1%	104,49	5,3%	1 684,09	8,8%	1 303,06	3,7%
duben	909,20	5,4%	0,00	0,0%	122,03	6,2%	2 261,72	11,9%	2 285,80	6,6%
květen	1 003,49	5,9%	0,73	0,0%	137,13	6,9%	27,91	0,1%	2 238,75	6,4%
červen	1 478,39	8,7%	354,55	21,3%	148,07	7,5%	2 992,28	15,7%	1 968,24	5,7%
červenec	1 685,82	10,0%	98,33	5,9%	200,15	10,1%	4 004,75	21,0%	2 744,01	7,9%
srpen	1 336,91	7,9%	132,27	7,9%	186,92	9,4%	0,00	0,0%	4 416,78	12,7%
září	1 540,95	9,1%	340,52	20,5%	201,82	10,2%	2 721,34	14,3%	2 433,98	7,0%
říjen	1 546,64	9,1%	54,34	3,3%	157,75	8,0%	702,07	3,7%	2 564,24	7,4%
listopad	1 501,21	8,9%	22,13	1,3%	152,74	7,7%	100,02	0,5%	4 546,80	13,1%
prosinec	1 316,37	7,8%	504,04	30,3%	149,79	7,6%	3 881,10	20,4%	3 107,15	8,9%
<b>Celkem</b>	<b>16 909,91</b>	<b>100,0%</b>	<b>1 664,49</b>	<b>100,0%</b>	<b>1 980,61</b>	<b>100,0%</b>	<b>19 039,25</b>	<b>100,0%</b>	<b>34 831,28</b>	<b>100,0%</b>

## Vyhodnocení rozpočtu rok 2015 – daňové příjmy



### Nedaňové příjmy tvoří 17,4 % celkových příjmů

Tyto příjmy spadají plně do kompetence města, zdrojem příjmů jsou převážně příjmy z vlastní činnosti, úhrady za poskytované služby, pronájmy majetku, příjmy z úroků a přijaté sankční platby.

**Příjem z věcných břemen** – poplatek vznikl s platností nového stavebního zákona, za uložení inženýrských sítí na pozemcích ve vlastnictví města.

**Příjmy z vydobývání** – jedná se o příjem za průzkumné těžební činnosti od Moravských naftových dolů a.s. Hodonín.

**Příjmy z nájmu pozemků a zahrádek** – nájem zahrádek v zahrádkářské kolonii v lokalitě na Milovice a pod Sv. kopečkem.

**Nájemné z parkovišť** – město pronajímá spol. TEDOS parkoviště na ul. Komenského, Česká, Náměstí, Kostelní náměstí, komunikace na ul. Svobody, Husova, Alfonse Muchy, Vídeňská, Purkyňova, Koněvova, Česká a Kapucínská za účelem provozování placeného státní silničních motorových vozidel. Celkem je ve městě dle údajů společnosti TEDOS 372 parkovacích placených míst. Celkový příjem z parkovného za r. 2015 činil 1.799 tis. Kč.

Největší příjem z parkovného je na ul. Komenského 490 tis. Kč, ul. Svobody 366 tis. Kč a Alf. Muchy 283 tis. Kč.

Náklady na provoz – údržba parkovacích míst a automatů, úklid, materiál činily 363 tis. Kč.

Nájemné připadající městu činí 20 % a v r. 2015 činilo 367.584 Kč.

**Příjem z nájemného** je nejvýznamnější nedaňovým příjmem činí cca 51,3 % nedaňových příjmů. Nájem z bytů činí 14.584 tis. Kč a dosáhl 97,3 % plánovaného z ostatních (nebytových) prostor dosahuje vybrané nájemné 5.833 tis. Kč.

Vybrané nájemné z bytů je o 504 tis. Kč nižší než v r. 2014.

Vzrostly také přijaté **sankční poplatky**. V r. 2014 byl instalován ve městě stacionární měřič rychlosti. Příjem za pokuty uložené odborem dopravy a za stacionární radar činily v r. 2015 4.457 tis. Kč. Pokuty uložené městskou policií byly 2.473 tis. Kč. V důsledku nárůstu kontrolní činnosti odborů rostly i pokuty uložené ostatními odbory – zejména odborem stavebním a životního prostředí a celková výše a celková výše pokut činila 354 tis. Kč. Příjem za náklady řízení činil za r. 2015 449 tis. Kč.

### Kapitálové příjmy činí 3,5 % celkových příjmů

V meziročním porovnání vzrostly o 7.492 tis. Kč. V příjmech se projevila prodej pozemků v lokalitě „Zlámalova“ – vinice. Naopak se nepodařilo realizovat plánovaný prodej nemovitosti na ul. Brněnská 13.

### Transfery

Dotace činí 22,2 % příjmů r. 2015.

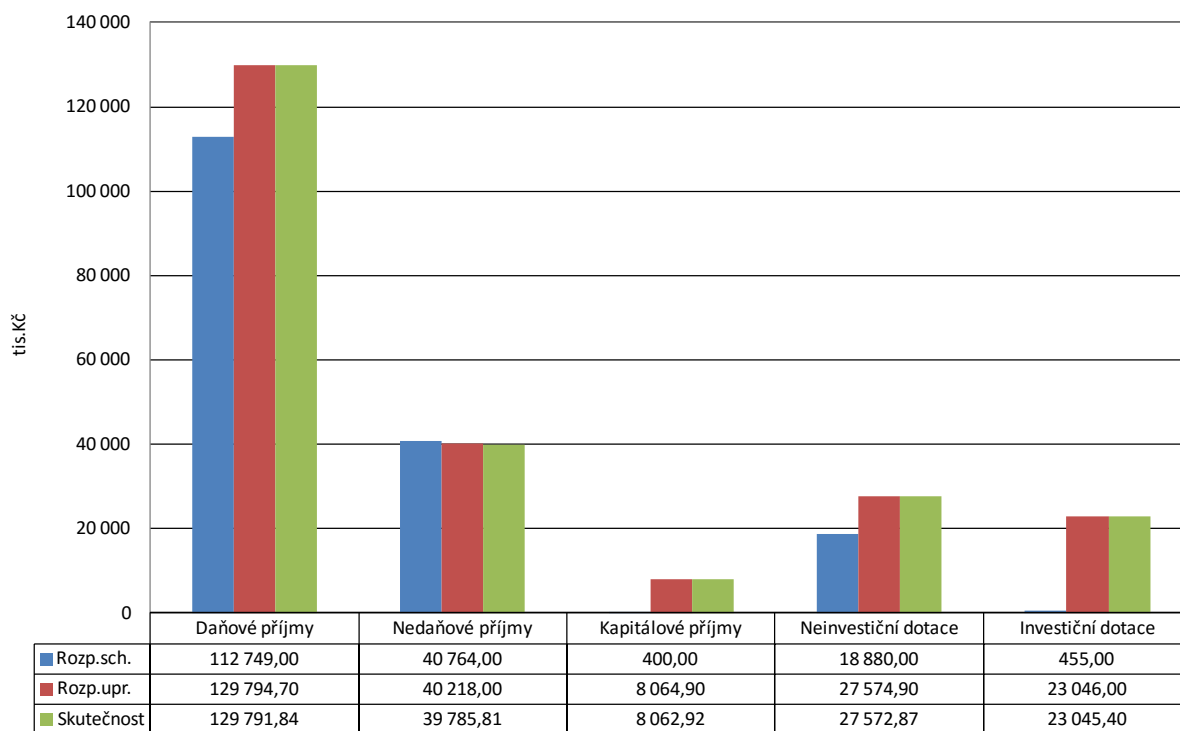
Dotace na výkon státní správy v rámci souhrnného finančního vztahu činila 14.865 tis. Kč, ostatní dotace 36.296 tis. Kč. Největší objem dotací bylo určeno na zateplení objektů ZŠ Valtická a ZŠ Hraničářů.

Dále v roce 2015 činily příjmy od obcí z veřejnoprávních smluv 219 tis. Kč a dále město obdrželo finanční dary ve výši 350 tis. Kč od společnosti Moravostav a.s.- 150 tis. Kč a společnosti Nichias Coraporation 200 tis. Kč – na opravu věže kostela Sv. Václava.

## Přehled přijatých dotací v r. 2015 – bez dotace na výkon státní správy

MPSV - sociálně právní ochrana dětí	1 937 648
Dotace na úhradu nákladů na činnost lestního hospodáře	114 980
MV - prevence kriminality - projekt "neotvírej"	55 000
Dotace na úhradu zvýšených nákladů dle § 24 odst. 2 les. Zák.	26 440
JMK - dotace Vinobraní 2015	250 000
JMK - dotace "Dílna 2015"	300 000
JMK - údržba cyklostezky	70 000
JMK - oprava dvorního traktu Husova	165 000
JMk - sociální služby G-centrum	2 011 800
Dotace ROP JV - Obnova a využití kulturně historické krajiny Sv. Kopeček	6 402 074
Dotace OPLZZ - Standardizace OSPOD Mikulov	565 394
Dotace OPLZZ - Efektivní úřad - vyúčtování 6. etapy	1 114 894
SFŽP - zateplení ZŠ Valtická	266 000
OPŽP - Valticka	4 521 126
SFŽP - Zateplení ZŠ Hraničářů	527 000
OPŽP - Zateplení ZŠ Hraničářů	8 966 000
EU - Úřad práce dotace na mzdu	48 240
MK - program rtegenerace MPR - kanovnický dům	200 000
OPŽP - revitalizace zeleně	2 115 113
Zajištění kompatibility agend centrálního registru	36 300
FMP - Víno a kultura	288 224
Fond malých projektů - Po stopách novokřtěnců	490 527
MK - program regenerace - Obnova domu - Vídeňská 4	179 000
MPSV - výkon sociální práce	311 000
Státní fond kulutry ČR - MVS Dílna	110 000
JMK - ZŠ Valtická - mezinárodní setkání škol	164 895
MŠMT - Základní škola Valtická - projekt z programu OPVK	996 116
ERDF - Cykloszeka Ottenthal - 2. etapa	2 850 881
Digitalizace povodňového plánu	68 313
OPVK - ZŠ Hraničářů	404 000
OPŽ - knížecí alej + ERDF	8 000
MV - MKDS - VII. Etapa	347 520
IOP - Rozvoj služeb E-Governmentu v obvodu ORP Mikulov - 3. etapa	385 481
Celkem	36 296 966 Kč

## Příjmy – vyhodnocení dle tříd:





**VÝDAJE upraveného rozpočtu** po konsolidaci činily 251.132 tis. Kč tj. čerpání bylo ve výši 213.952 tis Kč tj. 85,2 %.

Z prostředků na **regionální rozvoj a cestovní ruch**, jsou financovány běžné náklady na propagaci, CR města, údržbu cyklostezek, zajištění provozu TIC.

Marketing a propagační aktivity: 795 tis. Kč  
Dotace na provoz TIC Mikulov: 1.200 tis. Kč  
Příspěvek DSO Mikulovsko: 267 tis. Kč  
Analýza – monitoring cestovního ruchu: 200 tis. Kč

### **Doprava**

Zahrnuje výdaje na zimní údržbu komunikací, očistu města, údržbu cyklostezek, opravy komunikací.

Vzhledem k charakteru zimy v r. 2015 činily výdaje na zimní údržbu jen 500 tis. Kč.

Výdaje na očistu města 2.460 tis. Kč.

Oprava a údržby chodníků a komunikací: 3.864 tis. Kč

Integrovaná doprava + příspěvek na nadstandardní obslužnost: 1.024 tis. Kč

*Příspěvek na IDS JMK* – město Mikulov hradí dle uzavřené Smlouvy o zajištění financování systému IDS JMK ve výši 370,5 tis. Kč a dále za nadstandardní obslužnost (náhrada MHD) tj. sloučení linek 581 a 585 do linky 585. Za tuto službu město hradí částku 633,5 tis. Kč.

Oprava, výměna, instalace nového dopravního značení: 136 tis. Kč

**Školství** – zahrnuje příspěvky na provoz příspěvkovým organizacím vykonávající činnost mateřských a základních škol + ostatní účelové příspěvky.

MŠ Pod Strání 6	příspěvek na provoz:	1.100 tis. Kč
MŠ Habánská 82	příspěvek na provoz	675 tis. Kč
	Účelové příspěvky:	123 tis. Kč
ZŠ Hraničářů	příspěvek na provoz:	3.035 tis. Kč
	Účelové příspěvky:	1.060 tis. Kč
	Průtoková dotace OPVK:	404 tis. Kč
ZŠ Valtická	příspěvek na provoz:	3.200 tis. Kč
	Účelové příspěvky:	3.819 tis. Kč
	Dotace OPVK:	997 tis. Kč
	Dotace JMK – setkání škol:	165 tis. Kč

Zateplení objektů základních škol – realizováno z programu udržitelného využívání zdrojů energie:

ZŠ Hraničářů – celkové výdaje na zateplení: 14.334 tis. Kč z toho dotace 9.493 tis. Kč

ZŠ Valtická – 8.067 tis. Kč z toho dotace OPŽP 4.786 tis. Kč.

**Kultura** – výdaje na provoz kulturních zařízení, pořádání kulturních akcí a účelové dotace spolkům na kulturní akce a činnost v oblasti kultury.

**Městská knihovna Mikulov** má 3 zaměstnance.

Městská knihovna má 783 registrovaných čtenářů, z toho 250 jsou děti a mládež do 15 let.

Za r. 2015 celkem knihovnu navštívilo 24.146 návštěvníků.

Knihovna má 21.032 výtisků knih.

Pro veřejnost je otevřena 29 hodin týdně.  
K dispozici je i počítačová učebna s 7 počítači připojenými k internetu.  
Celkové provozní výdaje činily 1363 tis. Kč  
Z toho platy a DPP 702 tis. Kč, odvody 231 tis. Kč.  
Výdaje na nákup knihy byly ve výši 250 tis. Kč.

#### ***Městské kino:***

Provoz městského kina zajišťuje na základě příkazní smlouvy společnost Mikulovská rozvojová s.r.o.  
Výdaje zahrnují náklady na provoz kina + odměny dle příkazní smlouvy.  
Odměna dle příkazní smlouvy činí 28.000 Kč měsíčně bez DPH.  
Celkové provozní náklady za r. 2015 činily 1.729 tis. Kč.

#### ***Zpravodaj města Mikulov*** – vydávání zajišťuje společnost Mikulovská rozvojová s.r.o..

Zpravodaj vychází v nákladu 3500 výtisků. Cena za jeden barevný výtisk dle smlouvy činí 8,10 Kč bez DPH (DPH 15%). Vychází jako 14-ti deník, v měsíci červenci a srpnu jednou za měsíc.  
Roznos Zpravodaje zajišťuje Vltava-Labe Press a.s. – cena 1.400 Kč měsíčně bez DPH.

#### ***Kulturní akce města***

Kulturní a společenské akce organizačně zajišťuje Mikulovská rozvojová s.r.o. V roce 2015 bylo realizováno 21 akcí. Celkové výdaje na jejich zajištění: 2.430 tis. Kč.

#### ***Mikulovské výtvarné sympozium Dílna:***

V roce 2015 došlo ke změně v produkci sympozia a způsobu financování. Veškeré náklady nyní „protékají“ přes rozpočet města. Celkové výdaje na akci činily 767 tis. Kč. Příjem z dotací a drobného prodeje katalogů a upomínkových předmětů činí 429 tis. Kč; skutečné výdaje z rozpočtu města jsou tedy 338 tis. Kč a nejsou vyšší než v předcházejících letech.

#### ***Oprava hlediště a zázemí Amfiteátru***

Celkové výdaje na rekonstrukci činily 18.395 tis. Kč.

#### **Regenerace památkové rezervace**

V roce 2015 byla dokončena realizace projektu Obnova a využití kulturně – historické krajiny CHKO – Sv. kopeček (stavební úpravy kaple Sv. Šebestiána – zvonice, schody).  
Celkové výdaje za r. 2015 činily: 3745 tis. Kč.

Byla realizována oprava objektu Husova 20 – 1.165 tis. Kč

Na údržbu pruského hřbitova bylo vynaloženo v r. 2015 celkem 110 tis. Kč.

V rámci programu regenerace městské památkové rezervace byl z rozpočtu města Mikulov poskytnut příspěvek na obnovu kulturní památky – nemovitost Vídeňská 4 a kanovnický dům Náměstí. Celkový příspěvek z rozpočtu města činil 457 tis. Kč z toho dotace Ministerstva kultury ČR 379 tis. Kč.

Z rozpočtu byly dále poskytnuty dotace v rámci programu podpora rozvoje památkové péče ve výši 312 tis. Kč a dále 150 tis. Kč jako individuální dotace.

### **Tělovýchova a sport, zájmová činnost**

**Mikulovská sportovní** – příspěvková organizace zajišťuje provoz sportovní haly.

Příspěvek na provoz 2015: 2.821 tis. Kč  
Účelový příspěvek: 500 tis. Kč – oprava střechy

**Dětské hřiště** – oprava, údržba výměna herních prvků 229 tis. Kč.

**Centrum volného času** – oprava a provoz zařízení – 757 tis. Kč.  
- zateplení objektu: 7.066 tis. Kč

Dále jsou zde zahrnuty **výdaje na dotace** na sportovní akce a činnost sportovních oddílů:

Dotace – ostatní volnočasové aktivity: 198 tis. Kč  
Dotace – program podpora sportu 754 tis. Kč  
Individuální dotace sport: 695 tis. Kč

**Komunální služby** – zahrnuje výdaje na bytové a nebytové hospodářství, pohřebnictví, výdaje na studie a projekty, geodetické práce, digitalizace map, náklady na provoz veřejných toalet, výdaje související s územním plánem města, havárie, náklady související se správou majetku.

**Bytové hospodářství** – opravy bytů a rekonstrukce – celkem 9.370 tis. Kč.

Rekonstrukce objektu na ul. Koněvova 15 (bývalý katastrální úřadu) – přestavba na byty - dokončení - vynaloženo 3.315 tis. Kč (r. 2014 náklady 2.620 tis. Kč)

Rekonstrukce objektu na ul. Česká – přestavba na penzion celkové výdaje za r. 2015 činily 6.853 tis. Kč, v r. 2014 byly 944 tis. Kč. Bylo vybudováno 8 pokojů. Objekt bude po dobu „zkušební“ provozu provozovat na základě nájemní smlouvy ZŠ Mikulov, Hraníčářů.

Veřejné osvětlení – elektrická energie – 1.400 tis. Kč.  
Veřejné osvětlení – údržba a opravy – 572 tis. Kč.

Geodetické práce: 26 tis. Kč.

Výdaje na studie, projekty: 803 tis. Kč.

Digitalizace map: informační systém MISYS (zpracování územně analytických podkladů...) 224 tis. Kč.

Veřejné WC: 113 tis. Kč.

Neplánované havárie: 576 tis. Kč.

Tedos s.r.o.: platby za správu bytů na nebytových prostor, právní služby – 1.603 tis. Kč.

Náklady související s prodejem a správou majetku: 340 tis. Kč (právní služby, konzultace, poradenství daň).

**Ochrana životního prostředí** – výdaje na úklid města, údržbu zeleně, likvidaci odpadu, likvidace černých skládek.

Likvidace odpadu: 7.204 tis. Kč.

Likvidaci odpadu pro město zajišťuje společnost STKO Mikulov.

V roce 2015 bylo zlikvidováno cca 1770 t odpadu z toho 917t tuhý komunální odpad, 220 t papíru, 125 t plastu.

Sjednané ceny:

Komunální odpad:	1.050 Kč/t
Svoz tj. manipulace s nádobou –kontejner	220 Kč
Svoz tj. manipulace s nádobou –popelnice	24 Kč
BIO odpad:	450 Kč/t
Papír a plast – účtováno formou bonusu	
Papír	1.000 Kč/t
Plast	2.000 Kč/t

Černé skládky – náklady na likvidaci – 150 tis. Kč.

Rekultivace skládky Bavory 15 tis. Kč.

Údržba zelených ploch města: 3.251 tis. Kč.

Mobiliář – opravy, doplnění (lavičky, koše) – 100 tis. Kč.

V roce 2015 byla zahájena příprava projektu „Remodeling stávajících a návrh nových míst tříděného odpadu“ je zaměřen na nakládání s odpady spočívající ve vybudování sběrných míst pro třídění odpadu, pořízení odpadových nádob a realizaci propagační kampaně. Jeho cílem je zefektivnit současný systém nakládání s odpady. Výdaje v r. 2015 byly 355 tis. Kč.

**Sociální služby** – zahrnuje výdaje na provoz příspěvkové organizace G-centrum Mikulov, příspěvky sociální služby – Azylový dům, příspěvek na činnost manželské poradny, výdaje na komunitní plánování.

Dále jsou zde výdaje na realizaci projektu „Standardizace služeb OSPOD Mikulov“.

Cílem projektu je systémová a komplexní podpora OSPOD Mikulov v kontextu zavádění standardů kvality sociálně-právní ochrany dětí. Aplikací klíčových aktivit projektu dojde k postupnému zvyšování kvality výkonu sociálně-právní ochrany dětí, a to na základě vytvoření inovovaných podmínek pro činnost orgánu sociálně-právní ochrany ve správním obvodu Mikulov. Týmem OSPOD v součinnosti s vedením MěÚ Mikulov byly identifikovány priority v zavádění standardů kvality: profesní rozvoj zaměstnanců (vzdělávání, supervize, nákup odborné literatury) a vybavení místnosti – hovorňy pro jednání s klienty OSPOD. Přesahem výstupů projektu je tvorba metodiky odborné spolupráce multidisciplinárních týmů se zmapováním sítě sociálních služeb poskytovaných v předmětném regionu a dále tvorba vnitřní metodiky OSPOD ve vazbě na implementované standardy. Cílem projektu je naplnění stanovených priorit.

### **G-centrum Mikulov**

Příspěvková organizace poskytuje sociální služby. K 31. 12. 2015 měla organizace 36 zaměstnanců.

příspěvek na provoz: 6.234 tis. Kč

Od r. 2014 prochází přes rozpočet města dotace z MPSV na sociální služby pro G-centrum Mikulov. Za r. 2015 činila dotace 2.012 tis. Kč.

**Bezpečnost** – výdaje na činnost Městské policie Mikulov

Městská policie má 14 strážníků. Ke své činnosti využívá dvě vozidla.

Ve výdajích na činnost MP jsou mandatorní výdaje na provoz, údržbu a opravy zařízení, které MP používá (MKDS, ukazatele rychlosti, radioprovoz, odchyt zvířat apod.), poplatky licencí, certifikací, povinné školení pracovníků. Dále výdaje na prevenci kriminality.

Celkové výdaje:	11.205 tis. Kč
Z toho:	
Platy strážníků:	5.661 tis. Kč
Odvody:	1.928 tis. Kč
Ochranné pomůcky:	132 tis. Kč
Pohonné hmoty:	175 tis. Kč
Opravy:	142 tis. Kč
Zpracování dat	140 tis. Kč

Závody ve střelbě:	152 tis. Kč
MKDS- VII etapa	698 tis. Kč z toho dotace MV 348 tis. Kč.
Pořízení nového automobilu – Fiat –	687 tis. Kč.

Projekt „neotvírej“ 112 tis Kč z toho dotace 55 tis.

**Požární ochrana**:- výdaje na jednotku dobrovolných hasičů 49 tis. Kč.

Dotace HZS JMK – 300 tis. Kč.

**Vnitřní správa** – náklady na uvolněné a neuvolněné zastupitele obce, činnost místní správy.

***Zastupitelstvo města*** - jedná se o provozní a mzdové náklady včetně odvodů pro uvolněné zastupitele. Součástí rozpočtu jsou také odměny neuvolněným členům zastupitelstva – členům rady i odměny ostatním neuvolněným zastupitelům. V rozpočtu neuvol. zastupitelů je i ošatné oddávajícím.

Odměny členů zastupitelstva: 2.162 tis. Kč.

Odvody: 490 tis. Kč.

***Administrativa*** - výdaje na „chod“ úřadu .

Nejvýznamnější položkou jsou výdaje na platy zaměstnanců a ostatní osobní výdaje.

Počet zaměstnanců: 61 úředníků a 2,5 úvazku obslužných pracovníků.

Celkové výdaje na platy, ostatní osobní výdaje (DPP, DPČ):	23. 250 tis. Kč
Odvody:	8.111 tis. Kč
Vzdělávání:	327 tis. Kč

Dalším významným nákladem jsou výdaje na energie 1.700 tis. Kč

Výdaje na služby související s IT – tyto výdaje rostou v souvislosti s elektronizací veřejné správy. Výdaje zahrnují platby na pravidelné upgrady, updaty, poskytování podpory. Výše se pohybuje zpravidla ve výši 20% z pořizovací ceny softwaru (ročně). Dále výdaje na připojení k internetu, webhosting, správu sítě apod.

Výdaje na upgrady, updaty:

<b>Software</b>	<b>roční platba</b>	<b>Popis</b>
VMware vSphere - SNS	190 000	Udržovací poplatek VMware
VMware View 5 Premier - SNS	65 000	SW pro virtualizaci desktopů
VMware vCenter Server 5 SA	35 000	Management virtuálních serverů a desktopů
MS Windows Server CAL SA	65 000	OS pro servery
Symantec Brightmail Gateway	60 000	Uživatelské licence pro Windows servery
Symantec BackUp Exec 2014	70 000	Antispamový filtr
E-ZAK	60 000	Zálohovací SW
GINIS	40 000	Profil zadavatele + e-aukce
Az-pro	550 000	IS MěÚ
Inisoft	45 000	PaM, Perzonalistika, Docházka
CODEXIS	22 000	Nakládání s odpady
KVASAR	50 000	Sbírka zákonů
ESET	7 300	Ochrana ovzduší
YAMACO	70 000	Antivirový program
	9 700	Myslivecké a rybářské průkazy, Evidence myslivosti
Údržba a rozvoj GIS	200 000	MISYS
WEB	150 000	Údržba a rozvoj webu
FISO	6 000	Podpurný ekonomický SW
VITA	65 000	Přestupky, stavební úřad, územní plánování
<b>Celkem</b>	<b>1 767 700</b>	<b>Kč</b>

Ostatní výdaje služby IT:

Správa sítě:	350 tis. Kč
Připojení k internetu:	130 tis. Kč
Správa sítě – mimořádné výdaje (poruchy, havarie, instalace nových SW)	150 tis. Kč
Servis UPS	45 tis. Kč
Drobné opravy	130 tis. Kč
Radar – SW	87 tis. Kč

Ostatní služby – položka zahrnuje výdaje na BOZP, pravidelné revize, svoz odpadů, TV poplatky, vypracování znaleckých posudků pro potřeby řešení přestupků na úseku dopravy apod., závodní preventivní péči, očkování vybraných zaměstnanců, výzdobu budovy – instalace květinových truhlíků, vánočního osvětlení, vydání certifikátů.

Konzultační a právní služby – v položce jsou zahrnuty výdaje na překlady pro správní řízení, daňové poradenství, přezkum hospodaření města Mikulov, kontrolní činnost – zajištění veřejnosprávní kontroly nahrazující interní audit, poradenství v ochraně osobních údajů, poplatek za benchmarking.

## Vyhodnocení běžných výdajů za odvětvové třídění (paragrafy) - rok 2015

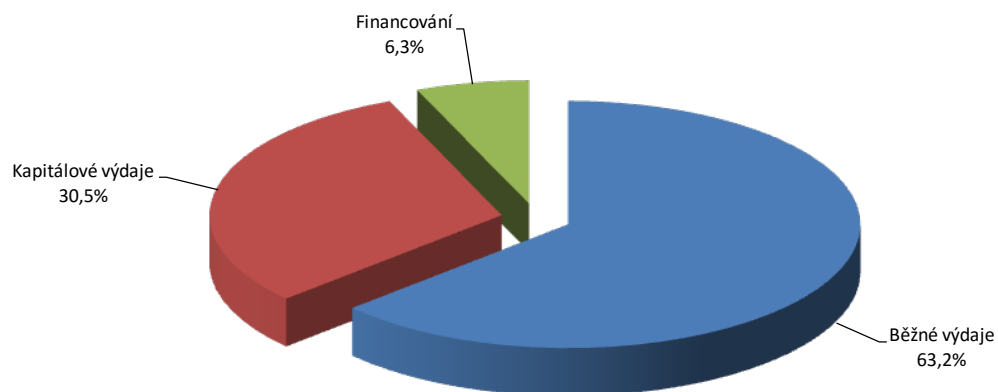
Par.	Název paragrafu	Rozpočet		Skutečnost	Plnění Skut./Upr.
		Schválený	Upravený		
1014	Ozdravov. hosp. zvířat, polních a spec. plodin a zvl. veterin. péče	154,00	104,00	92,75	89,2%
1036	Správa v lesním hospodářství	6,00	115,00	114,98	100,0%
1037	Celospolečenské funkce lesů	0,00	26,50	26,44	99,8%
2143	Cestovní ruch	2 755,00	2 961,70	2 547,03	86,0%
2212	Silnice	5 100,00	3 667,40	3 129,97	85,3%
2219	Ostatní záležitosti pozemních komunikací	12 450,00	1 682,20	1 560,90	92,8%
2221	Provoz veřejné silniční dopravy	1 005,00	634,20	632,54	99,7%
2223	Bezpečnost silničního provozu	50,00	50,00	48,35	96,7%
2229	Ostatní záležitosti v silniční dopravě	0,00	150,00	136,17	90,8%
2310	Pitná voda	20,00	20,00	1,54	7,7%
2321	Odvádění a čištění odpadních vod a nakládání s kaly	250,00	252,60	94,39	37,4%
3111	Mateřské školy	1 775,00	1 817,00	1 817,00	100,0%
3113	Základní školy	34 145,00	13 417,30	12 468,52	92,9%
3147	Domovy mládeže	6 500,00	0,00	0,00	-
3299	Ostatní záležitosti vzdělávání	625,00	251,00	220,00	87,6%
3313	Film.tvorba, distribuce, kina a shromažď. audiovizuál. archiválií	1 340,00	1 740,00	1 728,65	99,3%
3314	Činnosti knihovnické	1 600,00	1 650,00	1 613,49	97,8%
3315	Činnosti muzeí a galerií	20,00	16,70	0,00	0,0%
3317	Výstavní činnosti v kultuře	350,00	767,00	766,68	100,0%
3319	Ostatní záležitosti kultury	60,00	170,00	168,96	99,4%
3322	Zachování a obnova kulturních památek	6 540,00	3 344,20	3 340,31	99,9%
3349	Ostatní záležitosti sdělovacích prostředků	1 228,00	1 263,30	1 262,30	99,9%
3399	Ostatní záležitosti kultury, církví a sdělovacích prostředků	10 565,00	8 745,70	7 977,51	91,2%
3412	Sportovní zařízení v majetku obce	15 140,00	3 631,00	3 483,88	95,9%
3419	Ostatní tělovýchovná činnost	1 500,00	1 229,00	1 088,05	88,5%
3421	Využití volného času dětí a mládeže	0,00	505,00	504,38	99,9%
3429	Ostatní zájmová činnost a rekreace	18 000,00	3 806,00	3 764,94	98,9%
3612	Bytové hospodářství	15 470,00	8 570,00	7 927,64	92,5%
3613	Nebytové hospodářství	5 630,00	1 879,20	1 395,40	74,3%
3631	Veřejné osvětlení	2 150,00	2 128,90	1 953,01	91,7%
3632	Pohřebnictví	430,00	430,00	393,76	91,6%
3635	Územní plánování	3 307,00	1 595,00	505,14	31,7%
3636	Územní rozvoj	1 500,00	1 300,00	345,09	26,5%
3639	Komunální služby a územní rozvoj jinde nezařazené	3 915,00	3 636,90	2 666,60	73,3%
3721	Sběr a svoz nebezpečných odpadů	0,00	255,30	255,19	100,0%
3722	Sběr a svoz komunálních odpadů	7 050,00	5 061,90	5 060,01	100,0%
3723	Sběr a svoz ostatních odpadů (jiných než nebezpeč. a komunál.	0,00	394,10	374,80	95,1%
3725	Využívání a zneškodňování komunálních odpadů	0,00	1 472,50	1 472,40	100,0%
3729	Ostatní nakládání s odpady	150,00	150,00	149,80	99,9%
3743	Rekultiv.půdy v důsl.těžeb. a důlní činn., po skládkách odpadů aj.	30,00	15,00	14,72	98,1%
3744	Protierozní, protilavinová a protipožární ochrana	300,00	150,00	42,59	28,4%
3745	Péče o vzhled obcí a veřejnou zeleň	3 655,00	3 545,00	3 528,16	99,5%
3793	Ekologie v dopravě	0,00	370,80	370,80	100,0%
4329	Ostatní sociální péče a pomoc dětem a mládeži	15,00	15,00	3,03	20,2%
4333	Domovy-penzióny pro matky s dětmi	43,00	39,60	32,80	82,8%
4339	Ostatní sociální péče a pomoc rodině a manželství	861,00	864,40	843,21	97,5%
4349	Ostatní sociální péče a pomoc ostatním skupinám obyvatelstva	15,00	14,00	0,38	2,7%
4351	Osobní asistence, pečov.služba a podpora samostatného bydlení	0,00	8 276,00	8 275,80	100,0%
4356	Denní stacionáře a centra denních služeb	6 234,00	0,00	0,00	-
4399	Ostatní záležitosti sociálních věcí a politiky zaměstnanosti	42,00	42,00	0,00	0,0%
5212	Ochrana obyvatelstva	50,00	83,00	79,91	96,3%
5272	Činn.org.kriz.říz.na územ.úrovni aj.územ.správ.úřadů v obl.kriz.říz.	100,00	100,00	7,88	7,9%
5311	Bezpečnost a veřejný pořádek	10 721,00	10 307,00	9 719,74	94,3%
5512	Požární ochrana - dobrovolná část	82,00	49,00	48,66	99,3%
5563	Činnost ostat. orgánů stát. správy v integr. záchranném systému	300,00	0,00	0,00	-
6112	Zastupitelstva obcí	4 359,00	3 455,00	3 111,53	90,1%
6171	Činnost místní správy	44 498,00	44 146,50	42 737,32	96,8%
6310	Obecné příjmy a výdaje z finančních operací	750,00	203,30	199,04	97,9%
6320	Pojištění funkčně nespecifikované	0,00	450,00	316,38	70,3%
6399	Ostatní finanční operace	0,00	4 518,80	3 443,30	76,2%
6402	Finanční vypořádání minulých let	0,00	80,00	79,65	99,6%
6409	Ostatní činnosti j.n.	0,00	300,00	300,00	100,0%
<b>BĚŽNÉ VÝDAJE CELKEM</b>		<b>232 835,00</b>	<b>155 915,00</b>	<b>144 243,47</b>	<b>92,5%</b>

Vyhodnocení výdajů rozpočtu za oddíly odvětvového třídění - rok 2015

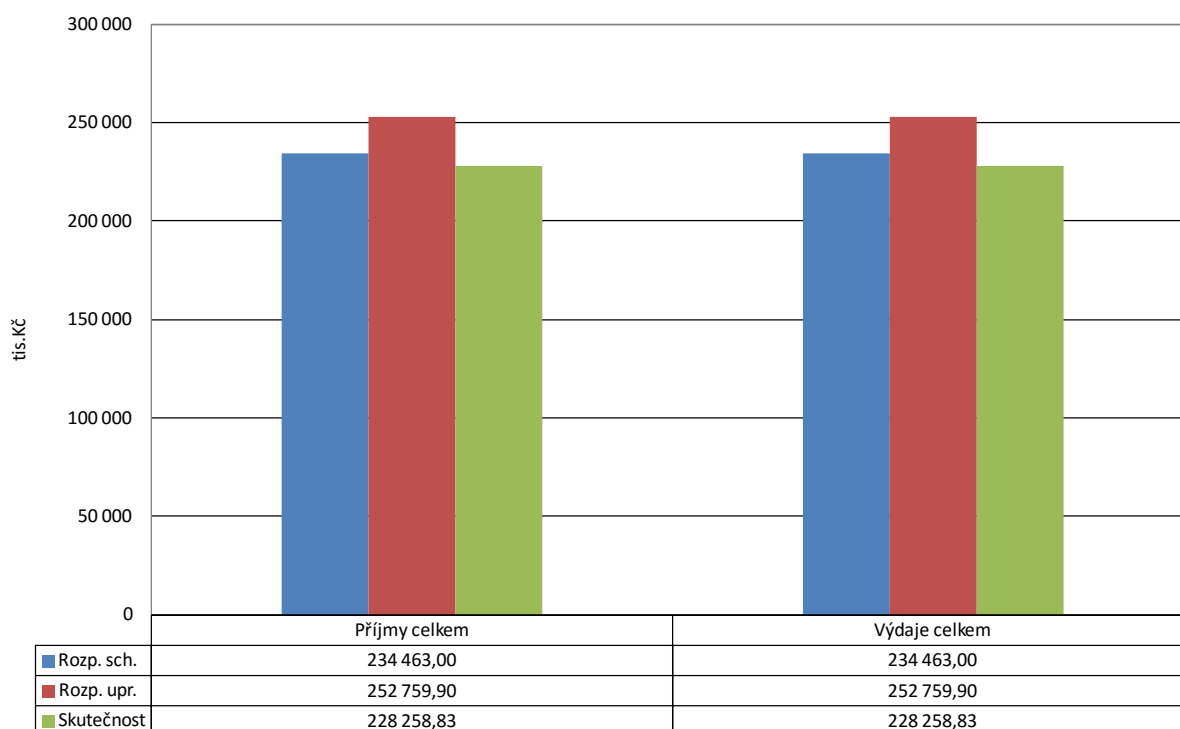
Název oddílu	Druh výdaje	Rozpočet		Skutečnost	Plnění Skut./Upr.
		Schválený	Upravený		
	Běžné výdaje	160,00	245,50	234,17	95,4%
<b>10 Zemědělství, lesní hospodářství a rybářství</b>	<b>Celkem</b>	<b>160,00</b>	<b>245,50</b>	<b>234,17</b>	<b>95,4%</b>
	Běžné výdaje	2 755,00	2 961,70	2 547,03	86,0%
<b>21 Průmysl, stavebnictví, obchod a služby</b>	<b>Celkem</b>	<b>2 755,00</b>	<b>2 961,70</b>	<b>2 547,03</b>	<b>86,0%</b>
	Běžné výdaje	18 605,00	6 183,80	5 507,93	89,1%
	Kapitálové výdaje	0,00	11 048,00	2 708,77	24,5%
<b>22 Doprava</b>	<b>Celkem</b>	<b>18 605,00</b>	<b>17 231,80</b>	<b>8 216,70</b>	<b>47,7%</b>
	Běžné výdaje	270,00	272,60	95,93	35,2%
<b>23 Vodní hospodářství</b>	<b>Celkem</b>	<b>270,00</b>	<b>272,60</b>	<b>95,93</b>	<b>35,2%</b>
	Běžné výdaje	42 420,00	15 234,30	14 285,52	93,8%
	Kapitálové výdaje	0,00	23 883,60	23 248,43	97,3%
<b>31 Vzdělávání</b>	<b>Celkem</b>	<b>42 420,00</b>	<b>39 117,90</b>	<b>37 533,95</b>	<b>96,0%</b>
	Běžné výdaje	625,00	251,00	220,00	87,6%
<b>32 Vzdělávání</b>	<b>Celkem</b>	<b>625,00</b>	<b>251,00</b>	<b>220,00</b>	<b>87,6%</b>
	Běžné výdaje	21 703,00	17 696,90	16 857,90	95,3%
	Kapitálové výdaje	0,00	4 798,10	4 743,34	98,9%
<b>33 Kultura, církev a sdělovací prostředky</b>	<b>Celkem</b>	<b>21 703,00</b>	<b>22 495,00</b>	<b>21 601,24</b>	<b>96,0%</b>
	Běžné výdaje	34 640,00	9 171,00	8 841,25	96,4%
	Kapitálové výdaje	0,00	35 191,00	23 262,87	66,1%
<b>34 Tělovýchova a zájmová činnost</b>	<b>Celkem</b>	<b>34 640,00</b>	<b>44 362,00</b>	<b>32 104,12</b>	<b>72,4%</b>
	Běžné výdaje	32 402,00	19 540,00	15 186,64	77,7%
	Kapitálové výdaje	0,00	16 872,00	12 775,83	75,7%
<b>36 Bydlení, komunální služby a územní rozvoj</b>	<b>Celkem</b>	<b>32 402,00</b>	<b>36 412,00</b>	<b>27 962,47</b>	<b>76,8%</b>
	Běžné výdaje	11 185,00	11 414,60	11 268,47	98,7%
	Kapitálové výdaje	0,00	1 041,20	430,93	41,4%
<b>37 Ochrana životního prostředí</b>	<b>Celkem</b>	<b>11 185,00</b>	<b>12 455,80</b>	<b>11 699,40</b>	<b>93,9%</b>
	Běžné výdaje	7 210,00	9 251,00	9 155,22	99,0%
<b>43 Soc.sloužby a společ.činn.v soc.zabezp.a polit.zam.</b>	<b>Celkem</b>	<b>7 210,00</b>	<b>9 251,00</b>	<b>9 155,22</b>	<b>99,0%</b>
	Běžné výdaje	150,00	183,00	87,79	48,0%
<b>52 Civilní připravenost na krizové stavy</b>	<b>Celkem</b>	<b>150,00</b>	<b>183,00</b>	<b>87,79</b>	<b>48,0%</b>
	Běžné výdaje	10 721,00	10 307,00	9 719,74	94,3%
	Kapitálové výdaje	0,00	1 395,60	1 484,24	106,4%
<b>53 Bezpečnost a veřejný pořádek</b>	<b>Celkem</b>	<b>10 721,00</b>	<b>11 702,60</b>	<b>11 203,98</b>	<b>95,7%</b>
	Běžné výdaje	382,00	49,00	48,66	99,3%
	Kapitálové výdaje	0,00	300,00	300,00	100,0%
<b>55 Požární ochrana a integrovaný záchranný systém</b>	<b>Celkem</b>	<b>382,00</b>	<b>349,00</b>	<b>348,66</b>	<b>99,9%</b>
	Běžné výdaje	48 857,00	47 601,50	45 848,86	96,3%
	Kapitálové výdaje	0,00	687,40	754,53	109,8%
<b>61 Státní moc, st.správa, úz.samospr. a polit.strany</b>	<b>Celkem</b>	<b>48 857,00</b>	<b>48 288,90</b>	<b>46 603,39</b>	<b>96,5%</b>
	Běžné výdaje	750,00	5 172,10	3 958,72	76,5%
<b>63 Finanční operace</b>	<b>Celkem</b>	<b>750,00</b>	<b>5 172,10</b>	<b>3 958,72</b>	<b>76,5%</b>
	Běžné výdaje	0,00	380,00	379,65	99,9%
<b>64 Ostatní činnosti</b>	<b>Celkem</b>	<b>0,00</b>	<b>380,00</b>	<b>379,65</b>	<b>99,9%</b>
<b>BĚŽNÉ VÝDAJE CELKEM</b>		<b>232 835,00</b>	<b>155 915,00</b>	<b>144 243,47</b>	<b>92,5%</b>
<b>KAPITÁLOVÉ VÝDAJE CELKEM</b>		<b>0,00</b>	<b>95 216,90</b>	<b>69 708,94</b>	<b>73,2%</b>
<b>VÝDAJE CELKEM</b>		<b>232 835,00</b>	<b>251 131,90</b>	<b>213 952,41</b>	<b>85,2%</b>



## Výdaje - skutečnost rok 2015 - včetně financování (vč. položky 8115)



## Rekapitulace hospodaření - rok 2015 - včetně financování (Skutečnost vč. 8115)



## Vyhodnocení skutečnosti celkových výdajů za oddíly - rok 2015

Název oddílu	Skutečnost	Podíl na celk. výdajích
10 Zemědělství, lesní hospodářství a rybářství	234,17	0,1%
21 Průmysl, stavebnictví, obchod a služby	2 547,03	1,2%
22 Doprava	8 216,70	3,8%
23 Vodní hospodářství	95,93	0,0%
31 Vzdělávání	37 533,95	17,5%
32 Vzdělávání	220,00	0,1%
33 Kultura, církve a sdělovací prostředky	21 601,24	10,1%
34 Tělovýchova a zájmová činnost	32 104,12	15,0%
36 Bydlení, komunální služby a územní rozvoj	27 962,47	13,1%
37 Ochrana životního prostředí	11 699,40	5,5%
43 Soc.sloužby a společ.činn.v soc.zabexp.a polit.zam.	9 155,22	4,3%
52 Civilní připravenost na krizové stavy	87,79	0,0%
53 Bezpečnost a veřejný pořádek	11 203,98	5,2%
55 Požární ochrana a integrovaný záchranný systém	348,66	0,2%
61 Státní moc, st.správa, úz.samospr. a polit.strany	46 603,39	21,8%
63 Finanční operace	3 958,72	1,9%
64 Ostatní činnosti	379,65	0,2%
<b>VÝDAJE CELKEM</b>	<b>213 952,41</b>	<b>100,0%</b>

## Vyhodnocení skutečnosti kapitálových výdajů za oddíly - rok 2015

Název oddílu	Skutečnost	Podíl na kap. výdajích
22 Doprava	2 708,77	3,9%
31 Vzdělávání	23 248,43	33,4%
33 Kultura, církve a sdělovací prostředky	4 743,34	6,8%
34 Tělovýchova a zájmová činnost	23 262,87	33,4%
36 Bydlení, komunální služby a územní rozvoj	12 775,83	18,3%
37 Ochrana životního prostředí	430,93	0,6%
53 Bezpečnost a veřejný pořádek	1 484,24	2,1%
55 Požární ochrana a integrovaný záchranný systém	300,00	0,4%
61 Státní moc, st.správa, úz.samospr. a polit.strany	754,53	1,1%
<b>KAPITÁLOVÉ VÝDAJE CELKEM</b>	<b>69 708,94</b>	<b>100,0%</b>

## Celkové kapitálové výdaje za r. 2015 činily 69.708 tis. Kč

Investiční příspěvky příspěvkovým organizacím:

ZŠ Valtická - prvky na dětské hřiště: 214 tis. Kč

Ostatní investiční akce:

Intranetový portál 453 tis. Kč

Automobil pro Městskou policii 687 tis. Kč

MKDS (kamerový systém) 697 tis. Kč

Rekonstrukce chodníků a komunikací 2.336 tis. Kč

Rekonstrukce bytů 2.119 tis. Kč

Rekonstrukce Centra vol. Času + zatepl. 4.253 tis. Kč

Koněvova 15 - vybudování bytů 3.313 tis. Kč

Penzion Česká 6.840 tis. Kč

Amfiteatr – zázemí, hlediště 18.393 tis. Kč

Zateplení ZŠ Valtická 8.065 tis. Kč

Zateplení ZŠ Hraničářů 14.333 tis. Kč

Stavební úpravy kaple Sv. Šebestiána 2.641 tis. Kč

Odvodnění – Amfiteatr 482 tis. Kč

ŠJ – ZŠ Valtická 530 tis. Kč

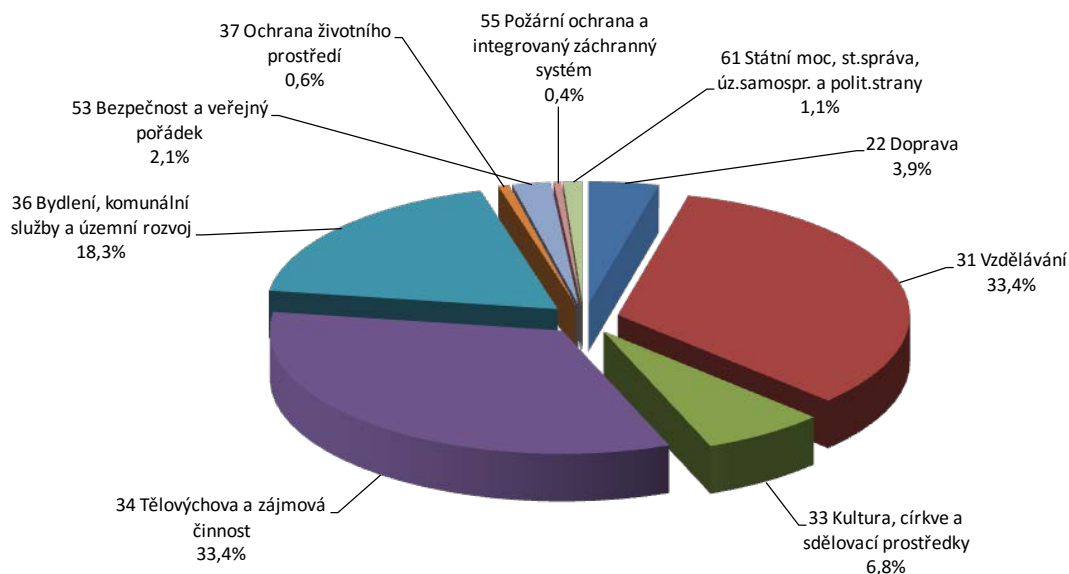
Nová sběrná místa 354 tis. Kč

Diskové pole, virtualizační software 175 tis. Kč

Výpočetní technika 146 tis. Kč

Projektová dokumentace – nové projekty 517 tis. Kč

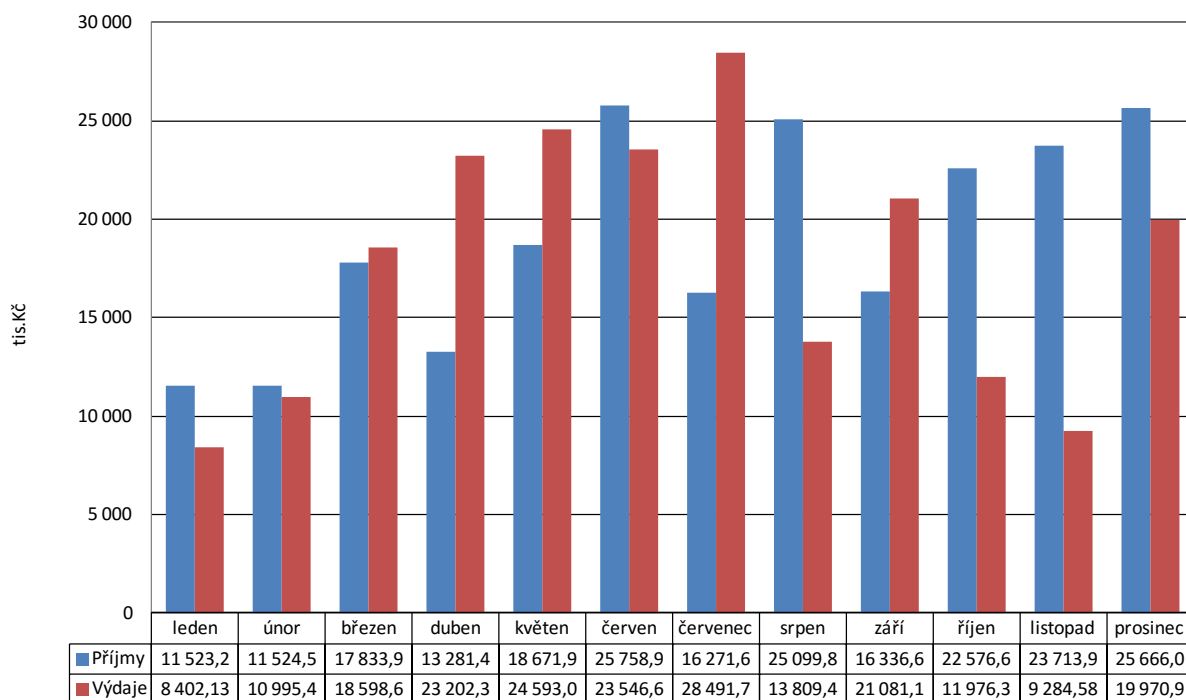
## Vyhodnocení skutečnosti kapitálových výdajů za oddíly - rok 2015



## Vyhodnocení skutečnosti příjmů a výdajů po měsících - rok 2015

Měsíc	Celkové		Rozdíl
	Příjmy	Výdaje	
leden	11 523,20	8 402,13	3 121,07
únor	11 524,56	10 995,43	529,13
březen	17 833,98	18 598,60	-764,62
duben	13 281,45	23 202,33	-9 920,89
květen	18 671,98	24 593,07	-5 921,09
červen	25 758,97	23 546,64	2 212,34
červenec	16 271,63	28 491,75	-12 220,12
srpen	25 099,86	13 809,46	11 290,40
září	16 336,65	21 081,12	-4 744,47
říjen	22 576,60	11 976,35	10 600,25
listopad	23 713,90	9 284,58	14 429,32
prosinec	25 666,06	19 970,96	5 695,10
<b>Celkem</b>	<b>228 258,83</b>	<b>213 952,41</b>	<b>14 306,42</b>

## Vyhodnocení skutečnosti příjmů a výdajů po měsících absolutně- rok 2015



## 2. FINANCOVÁNÍ

### Splátky úvěrů:

1. splátka úvěru od občanů na výstavbu bytů:	128 tis. Kč
2. rekonstrukce a výstavba vodohospodářské infrastruktury	
- poslední splátka je 31. 10. 2015 ve výši 70 tis. Kč	
- splátky měsíčně 86 tis. Kč	844 tis. Kč
3. splátka úvěru převzatého od TJ Pálava	
Čtvrtletně 140 tis. Kč	
Poslední splátka 20. 3. 2020	560 tis. Kč
4. splátka hypotečního úvěru na dofin. vybudování bytů	
nástavba Pod Strání 5	
- poslední splátka 31. 5. 2022	
- měsíční anuita: 14.106 Kč	96 tis. Kč

Skupina financování (tř. 8) pokrývá rozdíl mezi celkovými rozpočtovými příjmy a výdaji.

Výsledek tř. 8 je – 14.306.424,68 Kč.

Skládá se z:

- uhrazených splátek úvěrů ve výši:	- 12.102.817,70 Kč
- změny stavu krátkodobých prostředků na bankovních účtech:	-1.639.330,92 Kč
- přenesené daňové povinnosti (pol. 8901)	- 564.275,06 Kč

Pol.	Název položky	Rozpočet		Skutečnost	Plnění Skut./Upr.
		Schválený	Upravený		
8115	Změna stavu krátkodob. prostř. na BÚ krom účtů SFA - kap.OSFA	61 215,00	24 061,40	-12 102,82	-50,3%
8124	Uhrazené splátky dlouhodobých přijatých půjčených prostředků.	-1 628,00	-1 628,00	-1 639,33	100,7%
8901	Operace z peněž. účtů organiz. nemaj. char. P a V vlád. sektoru	0,00	0,00	-564,28	-
<b>FINANCOVÁNÍ CELKEM</b>		<b>59 587,00</b>	<b>22 433,40</b>	<b>-14 306,42</b>	<b>-63,8%</b>

### **Rekapitulace hospodaření - rok 2015 - včetně financování (Skutečnost vč. 8115)**

Příjmy a výdaje	Rozpočet		Skutečnost
	Schválený	Upravený	
Daňové příjmy	112 749,00	129 794,70	129 791,84
Nedaňové příjmy	40 764,00	40 218,00	39 785,81
Kapitálové příjmy	400,00	8 064,90	8 062,92
Přijaté dotace	19 335,00	50 620,90	50 618,27
<b>Příjmy celkem</b>	<b>173 248,00</b>	<b>228 698,50</b>	<b>228 258,83</b>
Běžné výdaje	232 835,00	155 915,00	144 243,47
Kapitálové výdaje	0,00	95 216,90	69 708,94
<b>Výdaje celkem</b>	<b>232 835,00</b>	<b>251 131,90</b>	<b>213 952,41</b>
Změna stavu kr.prostř. na BÚ bez OSFA	61 215,00	24 061,40	-12 102,82
Uhraz.splátky dl.přijat.půjč. prostředků.	-1 628,00	-1 628,00	-1 639,33
Oper.z peněž.účt.org.bez.char.PaV vl.sekt.	0,00	0,00	-564,28
<b>Financování celkem</b>	<b>59 587,00</b>	<b>22 433,40</b>	<b>-14 306,42</b>

V tabulce je zobrazena ve sloupečku "Skutečnost" položka 8115 (Změna stavu na bankovních účtech). Její hodnota odráží skutečný výsledek hospodaření v rozpočtovém roce. Záporné znaménko u této položky značí, že město hospodařilo s přebytkem (tj. nemuselo zapojit do hospodaření finanční prostředky z minulých let, naopak je navýšilo).

### 3. UKAZATELE MONITORINGU HOSPODAŘENÍ

Na základě usnesení vlády ČR, ministerstvo financí provádí monitoring hospodaření obcí pomocí šestnácti informativních a dvou monitorujících ukazatelů. Cílem monitoringu je vést obce k větší obezřetnosti při hospodaření se svěřenými veřejnými prostředky. Tento výpočet nahrazuje ukazatele dluhové služby a nazývá se SIMU – soustava informativních a monitorujících ukazatelů.

Ministerstvo financí sleduje dva základní ukazatele hospodaření – podíl cizích zdrojů k celkovým aktivům a celkovou likviditu, přičemž první z ukazatelů určuje poměr zadlužení k celkovému majetku města. Riziková hodnota je 25 %. Celková likvidita stanovuje poměr, kterým je město schopno krýt krátkodobé závazky. Porovnávají se především prostředky na bankovních účtech a hotovost s krátkodobými závazky. Riziková je hodnota menší než 1.

Počet obyvatel	7415
Příjem po konsolidaci	228 258 834,96
Úroky	148 475,10
Uhrazené splátky dluhopisů a půjčených prostředků	1 639 330,92
Dluhová služba celkem	1 787 806,02
Ukazatel dluhové služby	0,78
Aktiva celkem	935 969 727,71
Cizí zdroje	22 818 222,76
Stav na bankovních účtech	73 318 496,87
Úvěry a komunální dluhopisy	3 244 936,26
Zadluženost celkem	3 244 936,26
Podíl cizích zdrojů k celkovým aktivům	2,44
Podíl zadluženosti na cizích zdrojích	14,22
Oběžná aktiva	103 682 298,25
Krátkodobé závazky	18 982 393,38
celková likvidita	5,46

Text	2011	2012	2013	2014	2015
Dluhová základna	207 647	169 405	205 218	190 349	228 259
Dluhová služba	9 259	9 422	8 993	5 311	1 781
Ukazatel dluhové služby	4,46%	5,56%	4,38%	2,79%	0,78%

#### 4. ZŮSTATKY BANKOVNÍCH ÚČTŮ

K 31. 12. 2015 mělo město Mikulov na základních běžných účtech zůstatek 72 038 448,22 Kč a na běžných účtech fondů 1 280 048,65 Kč.

Účet	Název	Zůstatek k 31. 12. 2015
231/0040	ZBÚ I - KB	64 466 909,27
231/0043	ZBÚ II - ČS	73 343,27
231/0044	BÚ ČNB	4 538 035,00
231/0070	Portfoliový účet	0,00 Kč
231/0088	Dotace EUR	2 800 268,62
231/0089	Mikulov-Galanta EUR	159 892,06
236/0100	Soc.fond	616 132,29
236/0120	Fond MBF	663 916,36
celkem:		73 318 496,87 Kč

#### 5. HOSPODAŘENÍ SOCIÁLNÍHO FONDU ZA R. 2015

##### Příjmy:

počáteční stav - účet	546 557,51
příděl	884 092,10
pohledávky	28 352,44
úroky	308,14
	1 459 310,19 Kč

##### Výdaje:

příspěvek na stravné	151 278,00
dary - životní , pracovní jubilea	38 500,00
Rekreační zařízení Pasohlávky	82 010,00
poplatky	885,20
penzijní připojištění	77 000,00
osobní účty 2015	371 987,55
osobní účty minulých let, společné akce	121 517,15
Celkem výdaje	843 177,90 Kč
konečný zůstatek fondu	616 132,29 Kč

Fond je tvořen ve výši 3,0 % z ročního objemu mzdových prostředků zúčtovaných k výplatě v běžném roce. Dalšími příjmy fondu jsou peněžní a jiné dary, splátky půjček, úroky.

## 6. VYÚČTOVÁNÍ FINANČNÍCH VZTAHŮ

Tabulky vyúčtování dotací tvoří přílohu závěrečného účtu.

Všechny dotace byly řádně vyúčtovány.

## 7. HOSPODAŘENÍ S MAJETKEM

Pořizování majetku se řídí zákony a vnitřními předpisy. Město prostřednictvím svého rozpočtu schvaluje objem nových investic, investice jsou schvalovány jmenovitě v rozpočtu schváleném pro konkrétní rok, nebo v průběhu roku na základě rozpočtových opatření.

Město provedlo inventarizaci majetku podle vyhl. č.270/2010 Sb. Příkaz k provedení inventarizačních prací a směrnici k inventarizaci schválila na svém zasedání RM dne 13. 10. 2015 a zároveň jmenovala ústřední inventarizační komisi.

Inventarizace byla ukončena dne 14. 1. 2016.

Název položky	Č. účtu	Účetní stav		
		Brutto	Korekce	Netto
<b>AKTIVA CELKEM</b>		<b>1.165.617.433,52</b>	<b>229.647.705,81</b>	<b>935.969.727,71</b>
<b>Stálá aktiva</b>		<b>1.053.484.736,36</b>	<b>221.197.306,90</b>	<b>762.224.975,06</b>
<b>Dlouhodobý nehmotný majetek</b>		<b>13.197.766,45</b>	<b>9.661.796,56</b>	<b>3.535.969,89</b>
Software	0 13	7.587.438,52	6.067.419,93	1.520.018,59
Ocenitelná práva	0 14	5.688,00	4.213,00	1.475,00
Drobný dlouhod. nehmotný majetek	0 18	2.742.140,63	2.742.140,63	
Ostatní dlouhod. nehmotný majetek	0 19	2.268.227,90	848.023,00	1.420.204,90
Nedokončený dlouhod. nehm. majetek	0 41	594.271,40		594.271,40
<b>Dlouhodobý hmotný majetek</b>		<b>949.611.086,91</b>	<b>211.193.540,34</b>	<b>738.417.546,57</b>
Pozemky	0 31	51.980.420,12		51.980.420,12
Kulturní předměty	0 32	39.188.971,00		39.188.971,00
Stavby	0 21	694.538.509,38	171.215.745,68	523.322.763,70
Samostat. movité věci a soubory				
movitých věcí	0 22	39.244.453,85	20.635.696,53	18.608.757,32
Drobný dlouhod. hmotný majetek	0 28	18.936.730,13	18.936.730,13	
Ostat. dlouhod. hmotný majetek	0 29	2.793.611,00	372.488,00	2.421.123,00
Nedokončený dlouh. hmotný majetek	0 42	89.109.539,43	32.880,00	89.076.659,53
Poskytnuté zálohy na dlouh. hm. majetek	0 52	118.852,00	118.852,00	
Dlouhodobý hmotný maj. určený k prodeji	0 36	13.700.000,00		13.700.000,00
<b>Dlouhodobý finanční majetek</b>		<b>90.220.000,00</b>		<b>90.220.000,00</b>
Majetkové účasti v osobách s				
rozhodujícím vlivem	0 61	2.866.000,00		2.866.000,00
Ostatní dlouhodobý finanční majetek	0 69	87.354.000,00		87.354.000,00
<b>Dlouhodobé pohledávky</b>		<b>455.883,00</b>	<b>341.970,00</b>	<b>113.913,00</b>
Ostatní dlouhodobé pohledávky	469	455.883,00	341.970,00	113.913,00



Oběžná aktiva		112.132.697,16	8.450.398,91	103.682.298,25
Zásoby		2.278.348,57		2.278.348,57
Materiál na skladě	112	2.278.348,57		2.278.348,57
Krátkodobé pohledávky		36.517.251,72	8.450.398,91	28.066.852,81
Odběratelé	311	15.337.875,70	760.732,50	14.577.143,20
Krátkodobé poskytnuté zálohy	314	2.266.839,55		2.266.839,55
Jiné pohledávky z hlavní činnosti	315	10.508.627,90	7.141.371,12	3.367.256,78
Pohledávky z přerozdělených daní	319	34.106,50		34.106,50
Pohledávky za zaměstnanci	335	49.149,03		49.149,03
Pohledávky za vybr. míst. vládními instit.	348	3.500,00		3.500,00
Krátkodobé pohledávky z ručení	361	519.427,94	519.427,94	
Poskytnuté zálohy na transfery	373	1.301.771,67		1.301.771,67
Dohadnuté účty aktivní	388	6.348.072,86		6.348.072,86
Ostatní krátkodobé pohledávky	377	147.880,57	28.867,35	119.013,22
Krátkodobý finanční majetek		73.337.096,87		73.337.096,87
Zákl. běžný účet územ. samospr.celků	231	72.038.448,22		72.038.448,22
Běžné účty fondů územ.samos. celků	236	1.280.048,65		1.280.048,65
Ceniny	263	18.000,00		18.000,00
Peníze na cestě	262	600,00		600,00

<b>PASIVA CELKEM</b>		<b>935.969.727,71</b>		
<b>Vlastní kapitál</b>		<b>913.151.504,95</b>		
<b>Jmění účet. jednot.a upravující položky</b>		<b>769.721.179,11</b>		
Jmění účetní jednotky	401	835.020.302,60		
Transfery na pořízení dlouhod. majetku	403	132.360.161,54		
Oceňovací rozdíly při změně metody	406	-207.829.901,83		
Jiné oceňovací rozdíly	407	10.170.616,80		
<b>Fondy účetní jednotky</b>		<b>1.256.212,88</b>		
Ostatní fondy	419	1.256.212,88		
<b>Výsledek hospodaření</b>		<b>142.174.112,96</b>		
Výsledek hospodaření běž. účet.období		50.946.359,49		
Výsledek hospod. předcházejících účet.obd.	432	91.227.753,47		
<b>Cizí zdroje</b>		<b>22.818.222,76</b>		
<b>Dlouhodobé závazky</b>		<b>3.835.829,38</b>		
Dlouhodobé úvěry	451	3.244.936,26		
Ostatní dlouhodobé závazky	459	128.016,12		
Dlouhodobé přijaté zálohy na transfery	472	462.877,00		
<b>Krátkodobé závazky</b>		<b>18.982.393,38</b>		
Dodavatelé	321	3.500.560,90		
Zaměstnanci	331	1.976.055,00		
Jiné závazky vůči zaměstnancům	333	59.439,00		
Zúčtování s institucemi SZ a ZP	336	797.186,00		

Zdravotní pojištění	337	352.204,00		
Daň z příjmů	341	5.300.000,00		
Jiné přímé daně	342	31.408,00		
Daň z přidané hodnoty	343	163.009,00		
Přijaté zálohy na transfery	374	3.610.566,90		
Výnosy příštích období	384	46.305,28		
Dohadné účty pasivní	389	2.779.613,00		
Ostatní krátkodobé závazky	378	86.046,30		

## 8. VÝSLEDEK HOSPODAŘENÍ MĚSTA MIKULOV ZA r. 2015

	2015	2014
<b>NÁKLADY CELKEM</b>	<b>180 985 639,16</b>	<b>201 673 704,91</b>
<b>Náklady z činnosti</b>	<b>150 431 494,92</b>	<b>167 360 920,39</b>
Spotřeba materiálu	3 503 786,29	3 971 002,95
Spotřeba energie	3 322 834,07	3 776 697,59
Opravy a udržování	16 264 417,82	29 521 161,09
Cestovné	329 373,03	400 560,11
Náklady na reprezentaci	137 877,00	241 596,16
Ostatní služby	35 089 243,72	36 721 543,02
Mzdové náklady	33 029 535,00	31 679 207,00
Zákonné sociální pojištění	10 857 740,00	10 345 667,00
Jiné sociální pojištění	128 005,00	121 640,00
Zákonné sociální náklady	572 070,80	633 002,40
Jiné sociální náklady	551 483,70	583 409,24
Jiné daně a poplatky	405 354,00	466 277,60
Smluvní pokuty a úroky z prodlení	150,00	200,00
Jiné pokuty a penále	22 987,00	28 929,76
Dary a jiná bezúplatná předání	582 488,00	144 395,00
Tvorba fondů	884 400,24	842 482,51
Odpisy dlouhodobého majetku	19 501 833,18	20 164 567,65
Prodané pozemky	61 951,00	29 252,00
Tvorba a zúčtování opravných položek	170 277,49	-5 808 378,33
Náklady z vyřazených pohledávek	22 434 072,00	30 414 781,52
Náklady z drobného dlouhodobého majetku	2 004 000,78	1 773 733,59
Ostatní náklady z činnosti	577 614,80	1 309 192,53
<b>Finanční náklady</b>	<b>250 201,91</b>	<b>213 303,52</b>
Úroky	148 475,10	200 842,82
Kurzové ztráty	92 200,45	1 021,70
Ostatní finanční náklady	9 526,36	11 439,00
<b>Náklady na transfery</b>	<b>29 436 092,33</b>	<b>27 295 281,00</b>
Náklady vybraných místních vládních institucí na transfery	29 436 092,33	27 295 281,00
<b>Daň z příjmů</b>	<b>867 850,00</b>	<b>6 804 200,00</b>

<b>VÝNOSY CELKEM</b>	<b>231 931 998,65</b>	<b>218 322 147,97</b>
<b>Výnosy z činnosti</b>	<b>84 601 189,24</b>	<b>74 652 767,89</b>
Výnosy z prodeje vlastních výrobků		
Výnosy z prodeje služeb	5 864 361,50	4 233 667,55
Výnosy z pronájmu	23 193 735,50	22 934 640,08
Výnosy z prodaného zboží	23 704,64	
Výnosy ze správních poplatků	4 575 610,00	4 318 800,00
Výnosy z místních poplatků	6 584 748,00	6 060 087,70
Jiné výnosy z vlastních výkonů	176 500,00	209 612,60
Smluvní pokuty a úroky z prodlení		
Jiné pokuty a penále	8 569 307,51	6 919 560,72
Výnosy z vyřazených pohledávek	22 287 367,00	20 243 687,17
Výnosy z prodeje materiálu		
Výnosy z prodeje dlouhodobého nehmotného majetku		
Výnosy z prodeje dlouhodobého hmotného majetku kromě pozemků	568 097,00	5 057 993,00
Výnosy z prodeje pozemků	8 006 832,00	404 281,00
Čerpání fondů	843 177,90	839 956,93
Ostatní výnosy z činnosti	3 907 748,19	3 430 481,14
<b>Finanční výnosy</b>	<b>12 044,93</b>	<b>84 759,58</b>
Výnosy z prodeje cenných papírů a podílů		
Úroky	11 801,14	83 596,97
Kurzové zisky	244,11	1 004,73
Výnosy z přecenění reálnou hodnotou		
Výnosy z dlouhodobého finančního majetku		
Ostatní finanční výnosy	-0,32	157,88
<b>Výnosy z transferů</b>	<b>28 025 354,37</b>	<b>26 364 697,82</b>
Výnosy vybraných místních vládních institucí z transferů	28 025 354,37	26 364 697,82
<b>Výnosy ze sdílených daní a poplatků</b>	<b>119 293 410,11</b>	<b>117 219 922,68</b>
Výnosy ze sdílené daně z příjmů fyzických osob	20 555 013,08	20 089 196,68
Výnosy ze sdílené daně z příjmů právnických osob	21 607 100,78	23 993 215,11
Výnosy ze sdílené daně z přidané hodnoty	34 831 279,23	35 525 595,00
Výnosy ze sdílených spotřebních daní		
Výnosy ze sdílených majetkových daní	6 411 936,57	5 621 450,00
Výnosy z ostatních sdílených daní a poplatků	35 888 080,45	31 990 465,89
<b>VÝSLEDEK HOSPODAŘENÍ</b>		
Výsledek hospodaření před zdaněním	51 814 209,49	23 452 643,06
Výsledek hospodaření běžného účetního období	50 946 359,49	16 648 443,06

Výsledek hospodaření města za r. 2015 (tj. rozdíl mezi výnosy a náklady) byl vykázán zisk před zdaněním ve výši 50.946.359,49 Kč.

## **9. PŘEZKOUMÁNÍ HOSPODAŘENÍ MĚSTA**

Přezkoumání hospodaření provedla auditorská společnost **AUDIT Brno spol. s r.o.**, Příkop 6, Brno, IČ 26243709 v souladu s uzavřenou smlouvou a v souladu s platnými zákony, zejména zákonem č. 420/2004 Sb., o přezkoumávání hospodaření územních samosprávních celků v pl. zn. Přezkoumání hospodaření bylo provedeno za období od 1. ledna do 31. prosince 2015.

Závěr: Při přezkoumání hospodaření územního celku Města Mikulov za r. 2015 jsme nezjistili žádné chyby a nedostatky.

Zpráva o přezkoumání hospodaření města za rok 2015 je přílohou k závěrečnému.

## 10. HOSPODAŘENÍ PŘÍSPĚVKOVÝCH ORGANIZACÍ MĚSTA

### 1. Výsledky hospodaření základních a mateřských škol za r. 2015

#### 1.1. Základní škola Mikulov, Valtická 3

Základní škola Mikulov, Valtická má celkem 426 žáků v 18 třídách z toho na odloučeném pracovišti Pavlovská 52 je 154 žáků v 6 třídách.

Organizace je plátcem DPH.

K 31. 12. 2015 má škola celkem 50 zaměstnanců – 46,6 úvazků z toho pedagogičtí pracovníci  
32,6 úvazků.

#### Výnosy z hlavní činnosti:

Z toho:

Přímé náklady na vzdělávání	16.508.000,00 Kč
Účelové dotace MŠMT	950.839,00 Kč
Dotace ÚP	155.653,00 Kč
Příspěvek zřizovatele - provoz	3.200.000,00 Kč
Příspěvek zřizovatele – účelové	3.605.601,00 Kč
Investiční příspěvek	214.025,00 Kč
Vlastní příjmy – stravné	1.465.215,00 Kč
Vlastní příjmy – školní družina	223.400,00 Kč
Ostatní příjmy – LVK, ŠVP	588.945,00 Kč
Ostatní příjmy	14.908,00 Kč
Úroky	2.147,53 Kč

---

**Celkem výnosy z hlavní činnosti: 28.516.038 Kč**

#### Náklady hlavní činnosti:

Mzdové náklady	13.121.690,00 Kč
Povinné pojištění – odvody	4.372.259,00 Kč
FKSP + ostatní sociální nákl.	225.938,00 Kč
Materiál	2.630.016,00 Kč
Energie	1.071.887,00 Kč
Cestovné	76.965,00 Kč
Opravy	3.324.446,00 Kč
Služby	2.257.730,00 Kč
Odpisy	93.330,00 Kč
Náklady z DDHM	1.069.266,00 Kč
Jiné náklady (pojištění majetku.)	222.848,07 Kč

---

**Celkem náklady z hlavní činnosti: 28.520.961 Kč**

V roce 2015 výrazně vzrostly náklady na opravy – souvisí to jednak s realizací projektu zateplení, ale také byly provedeny úpravy školní jídelny, úpravy kabinetů pro 1. stupeň. Byla opravena podlaha v tělocvičně a byla dokončena výměna oken na budově Pavlovská.

**Hospodářský výsledek z hlavní činnosti za r. 2015: ztráta: -4. 923,38 Kč**

V doplňkové činnosti škola zajišťuje:

- hostinská činnost
- drobný prodej zboží (mléko, sešity, ost. zboží)
- realitní činnost – pronájem tělocvičny
- pořádání odborných kursů a školení

**Výnosy z doplňkové činnosti:**

Stravné	712.873,00 Kč
Služby	77.846,00 Kč
Pronájem	59.340,00 Kč
Prodej zboží	161,014,00 Kč
<b>Celkem výnosy z doplňkové činnosti</b>	<b>1.011.072 Kč</b>

**Náklady na doplňkovou činnost:**

Z toho:

Mzdy	122.593,00 Kč
Odvody	41.680,00 Kč
Energie	111.260,82 Kč
Materiál	403.320,17 Kč
Služby (režijní náklady)	57.030,73 Kč
Ostatní náklady	3.087,00 Kč
Zboží	153.371,08. Kč

**Celkem náklady z doplňkové činnosti: 974.199 Kč**

Výnosy zahrnují tyto příjmy:

a) stravné

Organizace vaří v rámci doplňkové činnosti obědy pro zaměstnance Základní školy, Školní 1 a dále pro cizí strávnicky. Dále v rámci doplňkové činnosti připravuje svačiny pro žáky školy, v případě akcí (družba apod.) připravují i snídaně.

Oproti r. 2014 tržby mírně vzrostly cca o 40 tis. Kč

b) služby z pronájmů a ostatních služeb společnosti Vodafone

pronájem – tělocvičny, počítačové učebny a učebny pro výuku jazyků

c) Organizace dále nabízí žáků drobný prodej – sešitů, učebních pomůcek, mléka.

**Hospodářský výsledek za r. 2015 z doplňkové činnosti: zisk 36.874 Kč**

**Celkový hospodářský výsledek za r. 2015: zisk 31.950,37 Kč**

## 1.2. Základní škola Mikulov, Hraničářů 617 E

Základní škola Hraničářů má celkem 345 žáků v 16 třídách. Organizace má celkem 49 zaměstnanců – 42,7 úvazků z toho pedagogičtí pracovníci 27,1 úvazku. Organizace je plátcem DPH.

### Výnosy z hlavní činnosti:

Z toho:

Přímé náklady na vzdělávání	13.592.000,00 Kč
MŠMT – účelové dotace	502.600,00 Kč
EU - dotace	404.000,00 Kč
Příspěvek zřizovatele	3.035.000,00 Kč
Příspěvek zřizovatele – účelové	1.060.000,00 Kč
Vlastní příjmy – stravné	1.305.854,13 Kč
Vlastní příjmy – školní družina	113.628,02 Kč
Pronájem	21.328,00 Kč
Čerpání fondů , ostatní výnosy	836.569,00 Kč

---

**Celkem výnosy z hlavní činnosti: 20.954.102,75 Kč**

### Náklady hlavní činnosti:

Mzdové náklady	10.592.668,00 Kč
Povinné pojištění – odvody	3.566.178,00 Kč
FKSP	547.860,24 Kč
Materiál	1.962.047,90 Kč
Náklady na reprezentaci	33.496,00 Kč
Energie	1.471.332,79 Kč
Opravy	490.002,00 Kč
Služby	1.275.393,36 Kč
Cestovné	179.678,00 Kč
Odpisy	118.068,00 Kč
Náklady z DDHM	640.649,00 Kč
Jiné náklady	336.680,00 Kč

---

**Celkem náklady z hlavní činnosti: 21.070.302,92 Kč**

Náklady za rok 2015 vzrostly nejvýrazněji u služeb – meziroční nárůst činí 345 tis. Kč, dále mírně rostly náklady na materiál a energie. Poklesly náklady na opravy.

**Hospodářský výsledek z hlavní činnosti za r. 2015: ztráta -118.371,53 Kč**

V doplňkové činnosti škola zajišťuje:

- hostinská činnost - vaření pro cizí strážníky
- ubytování
- realitní činnost – pronájem tělocvičny
- pořádání odborných kursů a školení

**Výnosy z doplňkové činnosti:**

Stravné	620.794,39 Kč
Služby - ubytování	501.929,70 Kč
Služby – pronájmy	123.375,00 Kč
Ostatní výnosy	99,17 Kč

---

**Celkem výnosy z doplňkové činnosti** 1.246.198,26 Kč

**Náklady na doplňkovou činnost:**

Mzdy	274.770,00 Kč
Odvody	93.422,00 Kč
FKSP	8.747,00 Kč
Materiál	372.987,12 Kč
Energie	27.618,00 Kč
Opravy	107.091,00 Kč
Služby	113.565,00 Kč
Jiné náklady – finanční	8.676,00 Kč
Ostatní náklady z činností	14.786,00 Kč

---

**Celkem náklady z doplňkové činnosti** 1.021.663,41 Kč

Výnosy z doplňkové činnosti za rok 2015 v porovnání s rokem 2014 vzrostly o 201 tis. Kč (zejména výnosy ze stravování o 184 tis. Kč)

Organizace vaří v rámci doplňkové činnosti obědy pro cizí strážníky a dále zajišťuje stravování pro ubytované klienty – školní výlety, sportovní soustředění apod.

**Hospodářský výsledek za r. 2015 z doplňkové činnosti: zisk 224.534,85 Kč**

**Celkový hospodářský výsledek za r. 2015: zisk: 106.163,32 Kč**



### 1.3. Mateřská škola Mikulov, Pod Strání 6

Mateřská škola Mikulov, Pod Strání měla celkem k 31. 12. 2015 v šesti třídách 156 dětí. Organizace má k 31. 12. 2015 celkem 20 zaměstnanců – 19,8 úvazků z toho 12,9 pedagogických pracovníků

#### Výnosy z hlavní činnosti:

Přímé náklady na vzdělávání	6.122.000,00 Kč
MŠMT – účelové dotace	150.483,00 Kč
Příspěvek zřizovatele	1.100.000,00 Kč
Vlastní příjmy – stravné	620.281,00 Kč
Vlastní příjmy – školné	447.200,00 Kč
Úroky	21,46 Kč
Ostatní	41.228,00 Kč

**Celkem výnosy z hlavní činnosti: 8.406.182,86 Kč**

#### Náklady hlavní činnosti:

z toho:

Mzdové náklady	4.639.732,00 Kč
Povinné pojištění – odvody	1.557.718,00 Kč
FKSP	65.338,00 Kč
Materiál	877.118,67 Kč
Energie	258.900,01 Kč
Opravy	440.645,00 Kč
Služby	380.117,92 Kč
Odpisy	25.872,00 Kč
Cestovné, náklady na reprezentaci	1.319,00 Kč
Náklady z dlouhodobého majetku	126.510,00 Kč
Jiné náklady	27.861,54 Kč

---

**Celkem náklady z hlavní činnosti: 8.365.460,01 Kč**

Celkové náklady na provoz za r. 2015 vzrostly při porovnání s r. 2014 o 41 tis. Kč. Tento nárůst je zejména u oprav v souvislosti s opravou objektu. Náklady na energie poklesly jednak díky změně dodavatele o cca 118 tis. Kč Celkově oproti r. 2014 nedošlo k výraznějším nárůstům provozních nákladů.

**Hospodářský výsledek z hlavní činnosti za r. 2015 zlepšený výsledek hospodaření je 75.030,60 Kč.**

## 1.4. Mateřská škola Habánská 82

Mateřská škola má odloučené pracoviště – 1 třídu v budově základní školy na ul. Valtická 3. Celkem školu navštěvuje 95 dětí z toho na odloučeném pracovišti je 20. Organizace má 14 zaměstnanců - 12,28 úvazků z toho 7,9 pedagogických pracovníků.

### Výnosy z hlavní činnosti:

Přímé náklady na vzdělávání	3.809.000,00 Kč
MŠMT – účelové	100.018,00 Kč
Příspěvek zřizovatele	798.000,00 Kč
Vlastní příjmy – stravné	425.571,00 Kč
Vlastní příjmy – školné	264.200,00 Kč
Čerpání fondů	32.671,00 Kč
Ostatní příjmy	87.140,00 Kč

---

**Celkem výnosy z hlavní činnosti** 5.516.600,53 Kč

### Náklady hlavní činnosti:

Mzdové náklady	3.076.828,00 Kč
Povinné pojištění – odvody	1.032.986,00 Kč
FKSP	42.253,00 Kč
Materiál	578.859,31 Kč
Energie	289.612,41 Kč
Opravy	60.855,00 Kč
Služby	259.169,08 Kč
Odpisy	18.903,00 Kč
Náklady z DDHM	146.274,00 Kč
Cestovné	2.508,00 Kč
Jiné náklady	16.316,00 Kč

---

**Celkem náklady z hlavní činnosti:** 5.524.564,21 Kč

Provozní náklady při porovnání s r. 2014 vzrostly pouze u mez v souvislosti se zvýšením platových tarifů a dále mírně tj. o 17 tis. Kč u energií. V ostatních oblastech náklady spíše mírně klesl a pohybovaly se na úrovni r. 2014.

**Hospodářský výsledek z hlavní činnosti za r. 2015:** ztráta: -7.963,68 Kč

Zůstatek rezervního fondu k 31. 12. 2015: 94.901,55 Kč

Návrh na úhradu ztráty : úhrada z rezervního fondu ve výši 7.963,68 Kč

## 2. Hospodaření ostatních příspěvkových organizací

### 2. 1. G-centrum Mikulov, příspěvková organizace

K 31.12.2015 měla organizace 36 zaměstnanců:

Pracovní pozice	Fyzický počet zaměstnanců
Pracovník v soc. službách - pečovatelská činnost	6
Pracovník v soc. službách - přímá obslužná péče	14
Pracovník v soc. službách - základní výchovná nepedagogická činnost	1
Sociální pracovník	2
Vedoucí všeobecná sestra	1
Všeobecná sestra	5
Ředitel	1
Účetní/personalista	1
Údržbář	1
Uklízečka	4
<b>CELKEM</b>	<b>36</b>

Organizace poskytuje sociální služby podle zákona č. 108/2006 Sb., o sociálních službách, v souladu s rozhodnutím o registraci, s následnými úpravami a stavem ke dni 31. 12. 2014:

- dle § 40 - pečovatelská služba - terénní,
- dle § 44 - odlehčovací služby,
- dle § 47 - domov pro seniory.

Pečovatelská služba je provozována v terénu a ve dvou domech s pečovatelskými službami. Kapacita domu na ul. Republikánské obrany je 10 bytových jednotek; kapacita na ul. Pod Strání je 29 bytových jednotek.

Za rok 2015 byly služby poskytovány 33 uživatelům v „terénu“ a 40 seniorům v domech s pečovatelskou službou.

Službu zajišťuje 6 pečovatelů a 1 sociální pracovník. K zabezpečení služby je využíván jeden osobní automobil.

Na základě výsledků dotazníkového šetření v roce 2014 a reálné potřeby soc. služeb - základních činností prodloužila PS od 1. 5. 2015 **pracovní dobu** do **19,00** hod.

#### Domov pro seniory

Kapacita Domova pro seniory je 40 uživatelů; k dispozici je šest jednolůžkových a čtrnáct dvoulůžkových pokojů a dva třílůžkové pokoje.

Průměrná obsazenost všech lůžek v roce 2015 byla 99,8 %

#### Odlehčovací služba

Odlehčovací služba je určena pro 3 klienty. K dispozici je jeden společný pokoj. Průměrná obsazenost lůžek v roce 2015 byla 79 %.

Finanční hospodaření organizace:

Číslo účtu	Výnosy	Čerpání v Kč
602.1000	Úhrady za stravu - klienti DS	1.606.781,00
602.1010	Úhrady za stravu - klienti OS	151.502,00
602.1100	VZP - hrazené výkony z veřejného zdrav. pojištění	79.386,79
602.3000	Úhrady za služby (základní činnosti) - PS	483.403,00
602.4010	Úhrady za základní činnosti - klienti OS	154.654,00
602.6000	Úhrady za ubytování - klienti DS	2.405.668,00
602.6010	Úhrady za ubytování - klienti OS	188.160,00
603.1000	Výnosy z pronájmu bytů DPS na R. O.	170.763,00
648.1000	Zúčtování fondů (dary)	236.450,79
649.3000	Pojistná událost - ost. výnosy z činnosti	26.191,00
649.4000	Bezúplatné dary DrDHM - ost. výnosy z činnosti	86.856,00
672.1100	Úhrady za zákl. činností - příspěvky na péči - klienti DS	4.007.955,00
672.2000	Zřizovatel - účelová dotace na sociální služby	2.011.800,00
672.3000	ÚP - dotace „Vzdělávejte se pro růst v JmK II.“	211.690,00
672.4000	Provozní dotace - zřizovatel	6.264.000,00
<b>CELKEM</b>		<b>18.129.525,58</b>

Číslo účtu	Náklady	Čerpání v Kč
501.2000	Čisticí prostředky	160.775,24
501.2100	Mycí prostředky	21.343,00
501.2500	Prací prostředky	30.603,70
501.3000	Kancelářské potřeby	147.473,46
501.4000	Odborná literatura	4.950,11
501.5000	Zdravotnický materiál	66.756,73
501.6000	Drobný hmotný majetek do 3 tis. Kč	268.986,99
501.6100	Drobný majetek do 3 tis. Kč - spotřební	26.179,00
501.8000	Materiál na opravu a údržbu	19.189,00
501.8500	PHM - Š-Praktik	18.455,68
501.8600	PHM - Š-Fabia	22.556,24
501.8650	PHM - ostatní (sekačka na trávu)	999,00
501.8700	Materiál pro volnočasovou aktivitu klientů	36.333,34
501.8900	Materiál - životní výročí klientů	3.764,00
501.9000	Spotřeba materiálu - ostatní (údržba)	18.019,00
502.1000	EE - spotřeba budova G-centrum	219.970,00
502.1100	EE - spotřeba budova Pod Strání	109.106,00
502.3000	Teplo - spotřeba budova G-centrum	340.654,00
502.4000	Vodné, stočné - spotřeba budova G-centrum	132.863,00
511.1000	Opravy a udržování - budova Republikánské obrany 13	181.409,80
511.1200	Opravy a udržování - Š-Fabia	17.880,00
511.1300	Opravy a udržování - Š-Praktik	2.539,00
511.2000	Opravy a udržování - ostatní	47.706,00
512.1000	Cestovné - náklady	37.707,00
513.1000	Náklady na reprezentaci	67.147,00
518.1000	Ostatní služby (vývoz jímky, deratizace, servis závlahy)	58.043,40
518.1010	Bankovní poplatky	8.990,00

518.2000	Telefony, internet	78.446,33
518.2500	Reklamní polep, informační systémy	500,00
518.3000	Údržba počítačové sítě + servis	101.892,00
518.4000	Aktualizace programů - účto, IS Cygnus, IS Orion	107.039,00
518.4100	Účetní poradenství, BOZP	41.340,00
518.7000	Poštovné + služby pošty	5.397,00
518.7200	Odpad - likvidace TKO, pleny, ...	138.220,00
518.800	Členské poplatky APSS	5.530,00
518.8500	Správa budov - TEDOS	14.100,00
518.8600	Praní prádla (DS, OS)	48.344,89
518.8700	Stravné - klienti (DS, OS)	1.734.907,00
518.8800	Odborný výcvik učňů SOU Mikulov	9.400,00
521.1000	Platy - mzdové náklady	8.036.952,00
521.1200	Náhrady za PN z platů	72.947,00
521.1500	Platy - ÚP mzdové náklady	62.534,00
521.5000	Dohody - mzdové náklady	58.215,00
524.1000	Zákonné sociální pojištění - odvody	2.067.425,00
524.1500	Zákonné sociální pojištění - ÚP	15.783,00
524.2000	Zákonné zdravotní pojištění - odvody	664.217,00
524.2500	Zákonné zdravotní pojištění	5.473,00
525.1000	Zákonné úrazové pojištění Kooperativa	32.569,00
527.1000	Tvorba FKSP (1% z HM)	81.724,00
527.1100	Vstupní lékařské prohlídky	10.065,00
527.1200	Vzdělávání zaměstnanců	163.420,00
527.1300	OOPP	90.376,00
538.1000	Ostatní daně a poplatky	15.400,00
547.1000	Manka a škody - poškození serveru a výtahu	143.829,50
549.1000	Ostatní náklady z činnosti	3.356,20
551.1000	Odpisy dlouhodobého majetku	1.311.689,00
558.1000	Náklady z DDHM 3.001 - 40.000 Kč	850.086,01
569.3000	Pojištění majetku - budovy	67.780,00
569.4000	Pojištění automobilů organizace (zákonné a havarijní)	12.426,00
<b>CELKEM</b>		<b>18.121.782,62</b>

**Výsledek hospodaření za r. 2015 : zlepšený výsledek hospodaření : 7.742,96 Kč**

Návrh na rozdělení zisku:

- přiděl do rezervního fondu: 7.742,96 Kč

Cíl pro r. 2016 – dosáhnout zlepšeného výsledku hospodaření se zaměřením:

- další snížení nákladů na energie
- další možné navýšení v oblasti příjmů organizace - rozšíření nabízených soc. služeb:
- trvalou pozornost věnovat již poskytované odlehčovací službě

## 2.2. Mikulovská sportovní, příspěvková organizace

Příspěvková organizace zajišťuje provoz a správu sportovní haly.

V rámci doplňkové činnosti zajišťuje provoz ubytovny a pronájem bytu.

### Přehled zaměstnanců organizace k 31. 12. 2015

- ředitel organizace - úvazek 0,5
- recepční
- recepční
- správce objektu
- uklízečka

Celkové příjmy organizace v hlavní činnosti za r. 2015: 5.550.718,00 Kč

Z toho:

Výnosy ze služeb: 1.677.325,-- Kč  
Příspěvek zřizovatele: 3.321.000,-- Kč

Celkové náklady v hlavní činnosti za r. 2015 : 5.404.153,59Kč

Z toho:

Energie: 710.900,00 Kč  
Materiál 72.131,41 Kč  
Mzdy 1.067.868,00 Kč  
Odpisy 561.801,00 Kč

Příjmy za služby v porovnání s r. 2015 vzrostly o 690 tis. Kč.

V oblasti nákladů nejvíce vzrostly náklady na opravy cca o 163 tis. Kč a náklady na energie 203 tis. Kč.

Příjmy doplňkové činnosti za r. 2015: 824.137,00 Kč

Z toho:

Výnosy - ubytování 726.550,00 Kč  
Výnosy – pronájmy 97.587,00 Kč

Příjmy z ubytování poklesly s porovnáním s r. 2014 o 194 tis. Kč, příjem z pronájmů poklesl o 57 tis. Kč.

Zisk z doplňkové činnosti poklesl o 134 tis. Kč

**Celkový hospodářský výsledek za r. 2015: zisk 167.615,63 Kč**

## 11. Majetková účast města Mikulov v jiných organizacích a společnostech

IČO	Název účetní jednotky (obchodní společnost)	Podíl na základním kapitálu (vyjádřený v %)	
		Přímý	Nepřímý
72048841	G-centrum Mikulov-PO	100,00%	0,00%
65804325	Mikulovská sportovní	100,00%	0,00%
49137051	Mateřská škola Mikulov, Habánská 82 ,okres Břeclav	100,00%	0,00%
70876991	Mateřská škola Mikulov, Pod Strání 6, okres Břeclav, příspěvková organizace	100,00%	0,00%
70262179	Základní škola Mikulov, Valtická 3, okres Břeclav	100,00%	0,00%
70279055	Základní škola Mikulov, Hraničářů 617E, okres Břeclav	100,00%	0,00%
26949962	TEDOS Mikulov, s.r.o.	100,00%	0,00%
27689310	Mikulovská rozvojová, s.r.o.	100,00%	0,00%
49455168	Vodovody a kanalizace Břeclav, a.s.	7,85%	0,00%
18510957	STKO, spol. s r.o.	40,10%	0,00%
70419027	Mikulovsko-DSO	36,34%	0,00%
65338081	Sdružení obcí a měst jižní Moravy	1,47%	0,00%
65992466	Sdružení historických sídel Čech, Moravy a Slezska	0,00%	0,00%
72535041	Mikulovsko-destinační společnost	20,00%	0,00%
63113074	Svaz měst a obcí	0,04%	0,00%
01911996	Asociace měst pro cyklisty	1,75%	0,00%

Přehled dalších významných spoluvlastníků ve vybraných společnostech :

49455168	Vodovody a kanalizace Břeclav, a.s.	283061	Město Břeclav	25,74%	25,74%
49455168		283509	Město Pohořelice	11,92%	11,92%
49455168		283193	Město Hustopeče	11,54%	11,54%
72535041	Mikulovsko-destinační společnost	70419027	Mikulovsko DSO	20,00%	20,00%
72535041		283461	Obec Pasohlávky	20,00%	20,00%
72535041		15530744	ZO ČSOP Adonis	20,00%	20,00%
72535041		27754715	APCR Mikulov o.p.s.	20,00%	20,00%

## 12. Dotace poskytnuté z rozpočtu města Mikulov

Město Mikulov v roce 2015 poskytlo neinvestiční dotace na akce a činnost spolkům a ostatním organizacím v oblasti sportu, kultury a ostatní zájmové činnosti v celkové výši **4.391 tis.** Kč z toho 1.200 tis. Kč na provoz turistického informačního centra.

číslo	příjemce	částka	akce/činnost
<b>1R/2015</b>	TIC Mikulov	<b>1 200 000,00</b>	provoz turistického informačního centra
<b>1/2015</b>	FC Pálava Mikulov	<b>40 000,00</b>	Turnaj Gothia Cup
<b>2/2015</b>	FC Pálava Mikulov	<b>61 000,00</b>	Turnaj s Hochheim
<b>3/2015</b>	FRC Mikulov	<b>125 000,00</b>	činnost
<b>4/2015</b>	Jezdecký klub Mikulov	<b>55 000,00</b>	Drezúrní závody
<b>5/2015</b>	Jezdecký klub Mikulov	<b>100 000,00</b>	činnost
<b>6/2015</b>	Jezdecký klub Mikulov	<b>53 000,00</b>	Mistrovství ve spřežení
<b>7/2015</b>	Jezdecký klub Mikulov	<b>65 000,00</b>	Parkurové závody
<b>8/2015</b>	Junák Mikulov	<b>52 000,00</b>	činnost
<b>9/2015</b>	Lacrosse club	<b>20 000,00</b>	činnost
<b>10/2015</b>	Tenisový oddíl Mikulov	<b>80 000,00</b>	činnost



11/2015	Tenisový oddíl Mikulov	40 000,00	Tenisová škola dětí a mládeže
12/2015	Tenisový oddíl Mikulov	35 000,00	Tenisový kemp dětí
13/2015	Tenisový oddíl Mikulov	8 000,00	Podpora seniorů
14/2015	Have Natura s.r.o.	10 000,00	činnost galerie
15/2015	NS Pálava	10 000,00	Mikulovský zpěváček
16/2015	Krojová chasa Mikulov	20 000,00	Krojované hody
17/2015	NS Pálava	80 000,00	činnost spolku
18/2015	Galerie Efram	50 000,00	činnost galerie
19/2015	Divadelní spolek Mikulov	40 000,00	Večery s divadlem
20/2015	Galerie Efram	30 000,00	Symposium Efram
21/2015	Konvent	40 000,00	Festival barokního divadla
22/2015	Kytarový festival Mikulov	250 000,00	XXIX. Kytarový festival Mikulov
23/2015	Eva Knorrová	20 000,00	Letní divadelní aktivity v galerii Konvent
24/2015	Klavírní kurzy Mikulov	105 000,00	Klavírní kurzy
25/2015	Regionální muzeum Mikulov	15 000,00	Májový víkend
26/2015	Kruh přátel hudby	25 000,00	Koncertní cyklus
27/2015	O.s. Morava	30 000,00	Jaro 2015
28/2015	Virtuosi di Mikulov	20 000,00	Koncertní cyklus
29/2015	A.M.P. Jaromír Hanzlík	30 000,00	Eurotrialog
30/2015	Sdružení přátel K.Krautgartnera	40 000,00	XV. jazzový večer
31/2015	Vladimíra Brucháčková Závodná	20 000,00	činnost galerie Závodný
32/2015	Virtuosi di Mikulov	60 000,00	Kampanila
33/2015	Národy Podyjí	70 000,00	XVI. festival
34/2015	NS Pálava	35 000,00	Sousedé
35/2015	SRPDŠ při ZŠ Valtická Mikulov	7 000,00	Oblastní kolo recitace
36/2015	SRPDŠ při ZŠ Hraničářů Mikulov	10 000,00	Atletický trojboj
37/2015	DDM Mikulov	20 000,00	Maškarní karneval
38/2015	Radioklub Mikulov	10 000,00	Mezinárodní setkání v Holicích
39/2015	Alena Blanářová	35 000,00	TyVogo - Letní Mikulov pro děti
40/2015	Radioklub Mikulov	9 000,00	UHF závod
41/2015	Český svaz chovatelů	15 000,00	Oblastní výstava
42/2015	Muzejní a vlastivědná společnost	5 000,00	Vlastivědný věstník
43/2015	Malovaný kraj	10 000,00	Vydávání časopisu
44/2015	ČSS-Sportovně střelecký klub	5 000,00	Westernové klání
45/2015	ČSS-Sportovně střelecký klub	5 000,00	Western na Boot Hill
46/2015	Mgr. Libuše Danielová	10 000,00	Klub seniorů - činnost
47/2015	Svaz důchodců ČR	10 000,00	Poznávací zájezd
48/2015	Svaz důchodců ČR	10 000,00	činnost svazu důchodců
49/2015	Svaz důchodců ČR	8 000,00	Zájezd na operetu
50/2015	Libri s.r.o.	7 000,00	vydání publikace
51/2015	Klub vojenské historie Pevnost	10 000,00	činnost klubu
52/2015	Radioklub Mikulov	9 000,00	klubovní soutěže
53/2015	ZRUŠENO	0,00	Piaristů 28 - sanace vlhkého zdiva
54/2015	Ing. Petr Štajner	150 000,00	RD Alf. Muchy - výměna oken,dveří,sanace
55/2015	Zdeněk a Jitka Vokounovi	23 000,00	RD Koněvova - projekt

56/2015	Luděk a Věra Rabušicovi	75 000,00	Vídeňská - oprava fasády
57/2015	Židovská obec Brno	55 000,00	havárie zdi na židovském hřbitově
58/2015	Mojmír Navrátil	47 000,00	Husova - oprava oken
59/2015	ZUŠ Mikulov	200 000,00	Ústřední kolo ZUŠ
60/2015	SRPDŠ při ZŠ Valtická Mikulov	0,00	Mezinárodní setkání ZŠ (zrušeno-hrazeno JMK)
61/2015	FC Pálava Mikulov	350 000,00	činnost klubu
62/2015	Radioklub Mikulov	80 000,00	nájem nebytových prostor
63/2015	Mrňouskové Mikulov	150 000,00	činnost centra
64/2015	NEOBSAZENO		
65/2015	O.s. Morava	15 000,00	Jaro 2015
66/2015	Český svaz bojovníků za svobodu	0,00	vydání publikace (nerealizováno)
67/2015	Klub vojenské historie Pevnost	40 000,00	oprava objektu, doplnění exponátů
68/2015	Jiří Machovský	150 000,00	oprava objektu Husova 17
69/2015	Význačná kol. kapitula sv. Václava	240 000,00	oprava střechy - Náměstí 195 - Měšťanský dům
70/2015	Konvent	10 000,00	Výstava - Svatý kopeček v Mikulově a Křížová cesta
71/2015	Luděk a Věra Rabušicovi	217 000,00	Obnova památek - Vídeňská 228
	<b>CELKEM</b>	<b>4 931 000,00</b>	

Veřejnosprávní kontrola příjemců podpor z rozpočtu města Mikulov je prováděna dle plánu kontrol a je zaměřena především na ověření zda údaje uvedené ve vyúčtování odpovídají skutečnosti v účetnictví a ověření a přezkoumání zda operace jsou v souladu s právními předpisy, schváleným rozpočtem, projektem a uzavřenou smlouvou. Kontrola 2 největších příjemců byla provedena za účasti přizvané osoby – společnosti ON-OK Libina s.r.o. se sídlem Libina č.p. 190.

Kontrola na místě za účasti přizvané osoby byla provedena u:

- Turistické informační centrum Mikulov, o.p.s.

Dotace byla poskytnuta ve výši 1.200.000,-. Kč. Celkové kontrolované výdaje byly ve výši 1.673.444,60 Kč

Dotace byla zkontrolována v plné výši (100%).

Příjemce dodržel podmínky smlouvy.

- Fotbalový klub FC Pálava Mikulov

Fotbalovému klubu byla v roce 2015 poskytnuta dotace ve výši 350.000 Kč na zajištění provozní činnosti a dotace na jednorázové projekty:

Turnaj s Hochheim 61.000 Kč

Turnaj Gothia Cup 40.000 Kč

Celkové zkontrolované výdaje na činnost a akce financované za podpory města: 619.148 Kč. Podmínky stanovené ve smlouvách byly splněny a na místě nebyly zjištěny rozdíly.

Dále v roce 2015 byla provedena veřejnosprávní kontrola na místě u 16 příjemců resp. byla provedena kontrola 28 akcí a zkontrolováno 3.059.000,--Kč. Při těchto kontrolách byly ojediněle zjištěny tyto drobné nedostatky:

- označení dokladů textem „ financováno z rozpočtu města Mikulov“
- chybějící náležitosti účetního dokladu dle zákona o účetnictví
- nepředložení přehledu zdrojů financování projektu
- drobné chyby v tabulce vyúčtování projektu
- chybějící kopie dokladů vztahující se k části výdajů hrazených příjemcem z jiných zdrojů

U žádného kontrolovaného subjektu nebylo zjištěno použití finančních prostředků v rozporu se smlouvou a předloženým projektem, nebylo zjištěno porušení rozpočtové kázně či zadržetí peněžních prostředků.

Lze konstatovat, že se výrazně zlepšila úroveň předkládaných vyúčtování.

U ostatních subjektů byla kontrola provedena administrátorem v rozsahu předloženého vyúčtování. Tato kontrola je zaměřena především na formální správnost vyúčtování a kontrolu dodržení veškerých podmínek smlouvy.

V Mikulově dne 3. 6. 2016

Sestavila: Ing. Klanicová Ingrid, vedoucí finančního odboru

#### Přílohy závěrečného účtu:

- Příloha č. 1 Tabulková část – rozpočet města Mikulov 2015- souhrnný přehled
- Příloha č. 2 Výkaz FIN 2-12 M – plnění rozpočtu
- Příloha č. 3 Finanční vyúčtování dotací
- Příloha č. 4 Zpráva o výsledku přezkoumání hospodaření města Mikulov
- Příloha č. 5 Účetní závěrky příspěvkových organizací zřízených městem Mikulov
- Příloha č. 6 Hospodaření obchodních společností založených městem Mikulov